



Konstnärsnämnden

ISBN 978-91-977435-3-2

Konstnärsnämnden, Maria skolgata 83, 118 53 Stockholm

Tel: 08 - 50 65 50 00 | Fax: 08 - 50 65 50 90

E-post: info@konstnarsnamnden.se

Hemsida: www.konstnarsnamnden.se

Projektledare och utredare på SCB: Hans Heggemann

Ansvarig utgivare: Ingrid Elam

Grafisk formgivning: Mu ab

Tryck: Elanders Sverige AB, Stockholm

© Konstnärsnämnden och Statistiska Centralbyrån 2009

Konstnärernas inkomster

*- en statistisk undersökning av SCB
inom alla konstområden 2004-2005*

 KONSTNÄRSNÄMNDEN

Innehållsförteckning

1.	Konstnärsnämndens inledande kommentarer	7
2.	Inledning	10
3.	Konstnärsgruppen	11
4.	Sammanräknad förvärvsinkomst	15
4.1	Löneinkomst eller inkomst av näringsverksamhet	22
4.2	Region	24
4.3	Födelseland	25
4.4	Utbildning	26
4.5	Konstnärer yngre än 20 år eller 65 år och äldre	29
5.	Inkomst av näringsverksamhet	30
5.1	Resultat i näringsverksamhet	30
5.1.1	Enskild näringsverksamhet	30
5.1.2	Handelsbolag	32
5.2	Omsättning i näringsverksamhet	36
5.2.1	Enskild näringsverksamhet	36
5.2.2	Handelsbolag	38
6.	Inkomst av kapital	39
7.	Förmögenhet	40
8.	Inkomst av transfereringar och bidrag	41
9.	Nettoinkomst	45
10.	Inkomströrlighet	52
11.	Bilagor	54
	Bilaga 1: Tabeller 2005	54
	Bilaga 2: Yrkeskategorier, konstområden och yrken	77

1. Konstnärsnämndens inledande kommentarer

Konstnärsnämnden har sedan ett antal år ett utvidgat uppdrag och ökade resurser för att hålla sig underrättad om konstnärernas ekonomiska och sociala förhållanden samt löpande bevaka trygghetssystemens utformning i förhållande till konstnärlig verksamhet. Denna undersökning är ett led i detta uppdrag.

I samband med utredningen *Arbete åt konstnärer* (SOU 1997:183) och *Konstnärstödsutredningen* (SOU 1996:04), gjordes en kartläggning av de professionella konstnärernas ekonomiska villkor. Studien *Konstnärernas verksamhetsinriktning och ekonomiska förhållanden* (SOU 1997:190) utfördes av SCB. Konstnärsnämnden har nu drygt tio år senare givit SCB i uppdrag att göra en uppföljning av den tidigare studien. Utgångspunkten är likartad för de två undersökningarna. De utgår från ett brett urval av yrkesverksamma konstnärer. Den nya undersökningen bygger på drygt 21.000 konstnärer – dvs. en högst betydande del av kärnan av yrkesverksamma professionella konstnärer. Ingen tidigare studie har samma omfattning när det gäller undersökningen av konstnärernas inkomster.

Den nya studien *Konstnärernas inkomster - en statistisk undersökning av SCB inom alla konstområden 2004-2005* publiceras i två delar. Del 1 redovisar den sammanräknade förvärvsinkomsten som består av inkomst av tjänst och inkomst av näringsverksamhet. Vidare kartlägger rapporten inkomst av näringsverksamhet, inkomst av kapital, förmögenhet, nettoinkomst, inkomströrlighet och hur inkomsten fördelar sig på olika inkomstslag (lön, näring, transfereringar och bidrag). Genomgående görs jämförelser mellan konstnärer och befolkningen i dess helhet.

SCB:s inkomstregister kan inte redovisa hur inkomsten är intjänad - på konstnärlig verksamhet eller inte. Registret kan inte heller särskilja de konstnärer som har tillsvidareanställning från dem som frilansar. Undersökningen inkluderar inte heller skattefria stipendier som inte kommer från Konstnärsnämnden eller Författarfonden. Del 2 kommer att bli en kompletterande SCB studie med resultat från en enkätundersökning som går mer i detalj vad gäller vissa områden, t ex hur många uppdragsgivare man har, hur vanligt det är att samma person är verksam inom olika konstnärliga yrkeskategorier, hur stor andel av inkomsterna som kommer från konstnärligt arbete respektive annat arbete (s.k. brödjobb) och hur många konstnärer som bedriver sin verksamhet i aktiebolag eller ekonomisk- och ideell förening. Den kompletterande rapporten med en analys ska publiceras under år 2009.

Övriga villkor som sociala förhållanden, arbets- och anställningsförhållanden omfattas inte av denna studie. Understrykas ska att tabellen över antalet konstnärer uppdelade på olika yrkesgrupper inte ska användas som en tabell över det totala antalet konstnärer i respektive grupp. Det totala antalet professionellt yrkesverksamma konstnärer i Sverige beräknas till drygt 30.000 personer.

Den statistik som Konstnärsnämnden nu publicerar innehåller en omfattande mängd data, som vi tror kan vara av stort intresse för fördjupade studier. Det finns mängder av övergripande data som kan utläsas ur rapporten. Konstnärsnämnden vill inledningsvis peka på några centrala slutsatser i rapporten

- Konstnärerna som kollektiv är en högutbildad yrkeskategori. I urvalet har cirka två tredjedelar en högskoleutbildning (i statistiken ”eftergymnasial utbildning”). I jämförelse med befolkningen i övrigt ligger de konstnärligt högutbildade väsentligt lägre i inkomst i alla avseenden. I befolkningen som helhet är medianinkomsten högre för personer med grundskola som högsta utbildning än för dem med eftergymnasial utbildning med konstnärlig utbildning (tabell 16 och 17). Konstnärer med konstnärlig eftergymnasial utbildning, mindre än tre år, har en inkomst som är 75 000 kr lägre än befolkningen med motsvarande utbildning. Konstnärer med mer än tre års konstnärlig högskoleutbildning har 85 000 kr lägre inkomst än befolkningen med motsvarande utbildning. Motsvarande förhållanden gäller även på högsta nivå – dvs. forskarutbildningen.

- Vid en jämförelse mellan rapporterna *Konstnärernas verksamhetsinriktning och ekonomiska förhållanden* (SOU 1997:190) och denna inkomstundersökning framgår det att inkomstskillnaderna består och är ungefär desamma. Medianvärdet för den sammanräknade förvärvsinkomsten 2004 för konstnärgruppen 20–64 år var 183 000 kronor. Detta kan jämföras med medianvärdet för hela befolkningen 20–64 år som var 218 200 kronor.

- Spridningen av inkomster är extremt stor i konstnärgruppen – både mellan olika konstnärstyrken och inom varje kategori. Bristerna i försörjningsmöjligheter är betydande för stora grupper. Hälften av alla konstnärer, dvs. drygt 10 000 har mindre än 15 000 kr i månadsinkomst. Var fjärde har mindre än 8 000 kr och var tionde mindre än 2 500 i månadsinkomst.

- En stor del av konstnärskollektivet är låginkomsttagare. Trots det får konstnärgruppen inte mer bidragsstöd som bostadsbidrag, ekonomiskt bistånd m.m. från samhället än befolkningen i stort - med undantag för arbetslöshetsförsäkringen. Det relativt höga uttaget av arbetslöshetsersättning är kopplat till de yrkesgrupper som har korta anställningar såsom dansare, musikalartister och skådespelare. Dessa konstnärers arbetsmarknad är specifik och har utretts i bland annat den ovan nämnda utredningen *Arbete åt konstnärer*, men även *Konstnärerna och trygghetssystemen* (SOU 2003:21) beskriver problematiken.

- Många konstnärer väljer att bedriva egen näringsverksamhet. I den undersökta konstnärgruppen hade 44 % deklarerat näringsverksamhet 2004 i jämförelse med drygt 10 % i befolkningen. I praktiken är andelen näringsidkare bland konstnärer högre, eftersom statistiken inte registrerar antalet konstnärer som har aktiebolag, ekonomisk förening och ideell förening. Personer som arbetar i dessa former taxeras som löntagare. Personer i konstnärgruppen med enskild firma och handelsbolag med konstnärlig inriktning har i regel något högre resultat och omsättning än jämförbara grupper i hela samhället. Befolkningen har dock en betydligt högre omsättning i de övre inkomstskikten (se tabell 27 och 30).

- Inkomsterna av enskild näringsverksamhet är skiftande, men generellt sett utomordentligt låga. Hälften av de konstnärer som deklarerar enskild näringsverksamhet har en månadsinkomst understigande 1.000 kr. Flertalet konstnärer har därför också en kompletterande löneinkomst. Rapporten visar att konstnärer som är kombinatorer (personer med löneinkomst och inkomst av näringsverksamhet) där löneinkomsten är större än inkomsten av näringsverksamheten har högst genomsnittsinkomst. Personer som till stor del försörjer sig på inkomst av näringsverksamhet har, oftare än personer som inte har någon inkomst av näringsverksamhet, låg sammanräknad förvärvsinkomst. Rapporten grupperar därför konstnärerna efter hur deras sammanräknade förvärvsinkomst är sammansatt vad gäller löneinkomst och inkomst av näringsverksamhet och jämför inkomsterna för respektive grupp med motsvarande grupp i hela befolkningen. I samtliga kategorier har konstnärerna lägre medianinkomst än befolkningen. Undersökningen visar därmed att inkomstskillnaden mellan konstnärerna och befolkningen inte kan förklaras av att det finns fler med näringsverksamhet bland konstnärerna.

Bland alla andra uppgifter som framgår ur rapporten vill vi redan här peka på några exempel.

- Hälften av konstnärerna i undersökningen bor i Storstockholm och nästan tre fjärdedelar bor i något av storstadsområdena.
- I konstnärgruppen är inkomstskillnaderna små mellan olika delar av landet. Inkomstskillnaderna är större i befolkningen.

- Inkomströrligheten mellan åren 2004 och 2005 var större bland konstnärer än i hela befolkningen.
- Inkomstskillnaden mellan könen var lägre bland konstnärer än i hela befolkningen. I konstnärgruppen var kvinnornas medianinkomst 88 procent av männens år 2004, vilket kan jämföras med hela befolkningen där kvinnornas medianinkomst låg på 79 procent av männens.
- Precis som i befolkningen varierar inkomsten i konstnärgruppen när man redovisar efter födelseland, men skillnaderna är betydligt mindre än i befolkningen. För flera födelseområden, främst "Mellanöstern och Nordafrika" samt Övriga Afrika gäller att konstnärer har betydligt högre medianinkomst än övriga personer från dessa områden.

Detta är en övergripande undersökning men självklart behöver enskilda gruppers villkor analyseras specifikt. Arbetsvillkoren i de olika yrkesgrupperna särskiljer sig, något som tydligt kan utläsas i undersökningen om den läses och analyseras ur enskilda yrkesgruppers synvinkel. Konstnärer är genom konstnärspolitiken en utpekad yrkesgrupp med specifika förutsättningar och åtskilliga utredningar, rapporter och analyser har gjorts över konstnärernas sociala och ekonomiska villkor på statlig nivå, vid universitet och högskolor och av konstnärsorganisationer. Denna rapport skall ses som en bit av den karta som behöver ritas för att bilden av förutsättningarna för konstnärligt skapande i Sverige i dag ska tydliggöras.

Ann Larsson
Kanslichef

2. Inledning

Konstnärsnämnden gav hösten 2005 Statistiska centralbyrån i uppdrag att med hjälp av registerdata och en enkät sammanställa en rapport om konstnärers inkomster 2004. I ett senare skede bestämdes att rapporten skulle kompletteras med uppgifter också för 2005.

Denna rapport bygger på registerdata och tonvikten i rapporten ligger på inkomståret 2004, vilket innebär att de tabeller och diagram som redovisas i rapportens textdel avser 2004. Uppgifter redovisas för 21 509 konstnärer som var folkbokförda i Sverige hela 2004 (både 2003-12-31 och 2004-12-31), varav 19 797 var i åldrarna 20–64 år. Konstnärerna är indelade i 22 olika yrkeskategorier och vid vissa redovisningar i 7 konstområden (se bilaga 2).

Tabeller för inkomståret 2005 finns i bilaga 1. För inkomståret 2005 redovisas uppgifter för 21 455 konstnärer som var folkbokförda i Sverige hela 2005 (både 2004-12-31 och 2005-12-31), varav 19 658 var i åldrarna 20–64 år. Förändringar mellan 2004 och 2005 redovisas i textdelen.

Med enstaka undantag avgränsas redovisningen till åldersgruppen 20–64 år. Uppgifter för de konstnärer som var under 20 år eller över 64 år redovisas kortfattat i ett separat avsnitt. Den främsta anledningen att koncentrera redovisningen till åldrarna 20–64 år är att jämförelser med uppgifter om hela befolkningen i yrkesverksam ålder (20–64 år) ska vara relevanta.

Vid inkomstredovisningar använder SCB i de flesta fall inkomstmåttet sammanräknad förvärvsinkomst. Detta inkomstmått består av inkomst av tjänst (främst löneinkomst, ersättning från försäkringskassa och A-kassa samt pension) och inkomst av näringsverksamhet. De skattepliktiga bidragen m.m. från Konstnärsnämnden och Författarfonden ingår också. I den sammanräknade förvärvsinkomsten ingår därmed inte studiemedel, kapitalinkomst och skattefria transfereringar som barnbidrag, bostadsbidrag och ekonomiskt bistånd (socialbidrag).

Skattefria inkomster ingår således inte i den sammanräknade förvärvsinkomsten. I denna studie har vi dock till den sammanräknade förvärvsinkomsten lagt de skattefria stipendier som Konstnärsnämnden och Författarfonden har redovisat. Motivet till det är att dessa stipendier är kopplade till yrkesskicklighet och prestation. Andra skattefria stipendier ingår inte eftersom vi saknar uppgifter om dessa.

För såväl sammanräknad förvärvsinkomst som övriga typer av inkomster redovisas medianinkomst, inte medelinkomst. Medelinkomsten påverkas kraftigt av enskilda höga belopp, vilket medianinkomsten inte gör. Inkomsttabellerna i rapporten redovisar, förutom medianvärdet, även gränsvärden för de 10 respektive 25 procent som har lägst inkomster samt de 10 respektive 25 procent som har högst inkomster. Värdena är avrundade till 100-tals kronor.

När medianvärden, andelsuppgifter m.m. redovisas om enskilda yrkeskategorier är det viktigt att tänka på att det i vissa yrkeskategorier handlar om relativt få utövare vilket kan påverka representativiteten. Minst antal personer i hela konstnärgruppen finns i yrkeskategorierna koreograf (151 personer) och dramatiker/dramaturg (175 personer). De största yrkeskategorierna är bildkonstnär (3 749 personer) och skådespelare (2 367 personer).

3. Konstnärgruppen

Konstnärsnämnden beslutade om avgränsningen av den grupp som ingår i undersökningen. Till konstnärgruppen räknas de som innehaft eller erhållit inkomstgaranti, garanterad författarpenning eller något stipendium eller bidrag från Konstnärsnämnden eller författarfonden under något av åren 2004 och 2005. Vidare ingår de som har ansökt om stipendium eller bidrag under åren 2002–2006. Dessutom ingår Musikerförbundets, Yrkesmusikers förbunds och Teaterförbundets medlemmar (från Teaterförbundet endast de med konstnärliga yrken).

Konstnärsnämnden beslutade att konstnärerna skulle delas in i 22 yrkeskategorier och att varje person skulle tillhöra endast en yrkeskategori. Två undantag gjordes senare; dels med gruppen dramatiker/dramaturg, dels med gruppen musiker/komponist, där både utövare av jazz/folk/rock eller konstmusik och upphovsman (tonsättare eller kompositör) ingår. Bilaga 2 visar vilka de 22 yrkeskategorierna är samt vilka yrken i de olika registren som ingår i respektive kategori. I vissa redovisningar delas konstnärerna in i 7 olika konstområden: bild och form, dans, film, musik, musikal, ord och teater.

Konstnärsnämnden lämnade ett register med 11 404 personer. En person kunde i olika ansökningar ha angett olika yrken. Författarfonden lämnade ett register med 4 524 personer. För varje person fanns uppgift om huvudyrke. Teaterförbundet lämnade i december 2006 uppgifter om 4 951 medlemmar. Varje medlem hade endast ett yrke. Svenska Musikerförbundet lämnade i november 2006 ett register med 3 268 medlemmar, varav 500 hade fler än ett yrke. Här beslutade Konstnärsnämnden till vilken yrkeskategori personerna skulle höra. Sveriges yrkesmusikers förbund lämnade i mars 2007 uppgifter om 1 831 medlemmar.

För personer som fanns endast i Konstnärsnämndens register och med flera yrken valde Konstnärsnämnden vilken yrkeskategori personen skulle tillhöra. För personer som fanns i Konstnärsnämndens register och fackförbundens register, men med olika yrken, valdes yrket i fackförbundets register. För personer som fanns i Författarfondens register och fackförbundens register, men med olika yrken, valdes yrket i fackförbundens register. För de personer som fanns i Konstnärsnämndens register och Författarfondens register, men med olika yrken, valdes yrket i Konstnärsnämndens register. De personer som av Konstnärsnämnden klassats som ”musiker/komponist” fick behålla denna kategori även om de hade ett annat yrke än musiker eller kompositör i fackförbundens register. För de personer som fanns i Konstnärsnämndens register och fackförbundens register, och som var musiker i det ena registret och kompositör i det andra registret valdes kategorin musiker/komponist.

Efter detta fanns uppgift om personnummer, yrkeskategori samt skattepliktiga och skattefria bidrag, stipendier m.m. 2004 och 2005 för 21 863 personer. De matchades mot SCB:s inkomstregister och befolkningsregister. Då upptäcktes personer med ej matchande personnummer vilket innebär att de inte var folkbokförda i Sverige, att de avlidit/emigrerat 2004 eller tidigare eller att de immigrerat 2005 eller senare. Sedan dessa personer rensats bort återstod 21 509 personer.

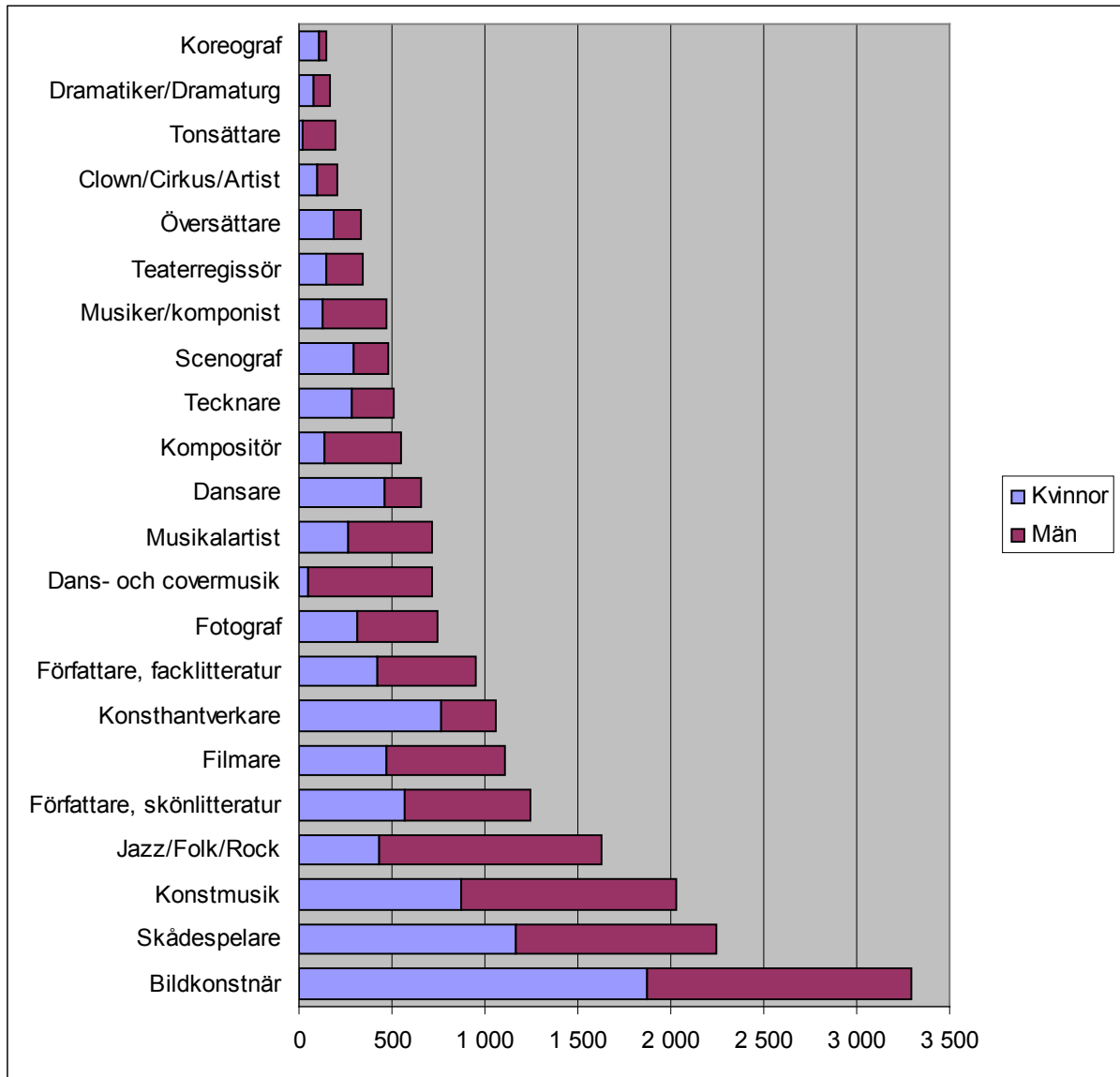
Tabell 1. Konstnärgruppen efter yrkeskategori, kön och ålder 2004

Yrkeskategori	Samtliga konstnärer			-20 år			20-64 år			65-år		
	Totalt	Kv	Män	Totalt	Kv	Män	Totalt	Kv	Män	Totalt	Kv	Män
Bildkonstnär	3 749	2 057	1 692	1	1	0	3 296	1 871	1 425	452	185	267
Clown/Cirkus/Artist	213	104	109	1	1	0	209	101	108	3	2	1
Dansare	688	485	203	30	20	10	652	463	189	6	2	4
Dans- och covermusik	760	49	711	2	0	2	719	48	671	39	1	38
Dramatiker/Dramaturg	175	83	92	0	0	0	164	78	86	11	5	6
Filmare	1 150	476	674	1	1	0	1 110	468	642	39	7	32
Fotograf	783	321	462	1	0	1	741	315	426	41	6	35
Författare, facklitteratur	1 193	504	689	1	0	1	952	423	529	240	81	159
Författare, skönlitteratur	1 577	698	879	1	1	0	1 248	573	675	328	124	204
Jazz/Folk/Rock	1 689	438	1 251	11	1	10	1 629	430	1 199	49	7	42
Kompositör	570	139	431	4	2	2	547	134	413	19	3	16
Konsthantverkare	1 089	779	310	1	0	1	1 054	761	293	34	18	16
Konstmusik	2 079	888	1 191	5	2	3	2 030	870	1 160	44	16	28
Koreograf	151	108	43	0	0	0	144	105	39	7	3	4
Musikalartist	732	262	470	4	1	3	717	261	456	11	0	11
Musiker/komponist	485	132	353	0	0	0	474	131	343	11	1	10
Scenograf	494	305	189	2	1	1	482	299	183	10	5	5
Skådespelare	2 367	1 238	1 129	5	4	1	2 247	1 171	1 076	115	63	52
Teaterregissör	382	160	222	0	0	0	345	150	195	37	10	27
Tecknare	554	303	251	1	1	0	507	285	222	46	17	29
Tonsättare	218	22	196	0	0	0	193	21	172	25	1	24
Översättare	411	223	188	0	0	0	337	186	151	74	37	37
Samtliga konstnärer	21 509	9 774	11 735	71	36	35	19 797	9 144	10 653	1 641	594	1 047

Nästan 17 procent av de konstnärer i åldrarna 20–64 år som ingår i studien är bildkonstnärer och drygt 11 procent är skådespelare. Mindre än en procent tillhör yrkeskategorierna koreograf, dramatiker/dramaturg respektive tonsättare.

Könsfördelningen i konstnärgruppen är relativt jämn. I åldrarna 20–64 år är andelen män 54 procent. Könsfördelningen varierar dock kraftigt mellan yrkeskategorierna. I kategorierna dansare, konsthantverkare och koreograf är antalet kvinnor mer än dubbelt så stort som antalet män. I kategorierna dans- och covermusik, jazz/folk/rock, kompositör, musiker/komponist och tonsättare är förhållandet det omvända.

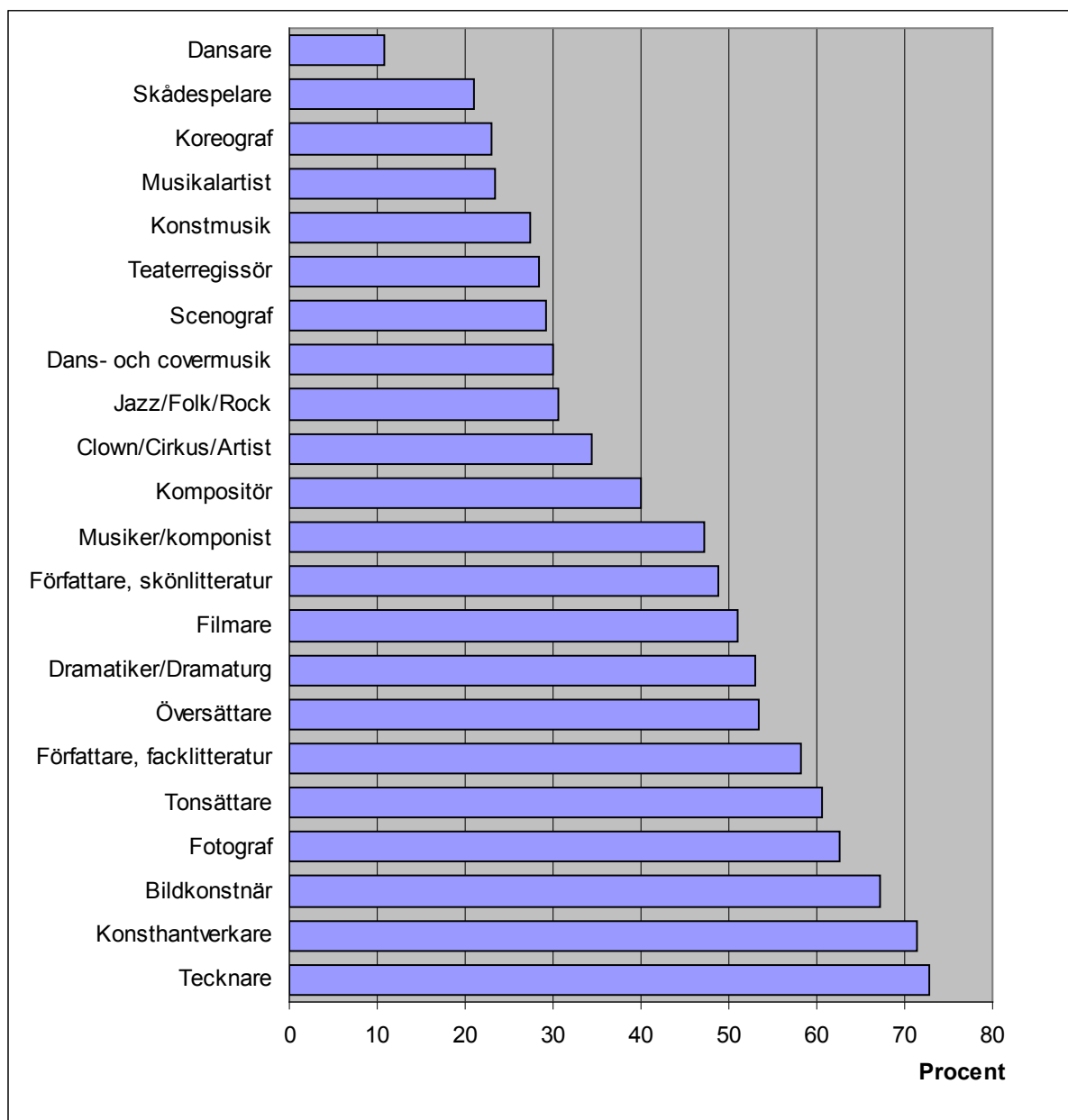
Diagram 1. Könsfördelning 2004 i konstnärgruppen 20–64 år



När man tar del av resultaten i rapporten är det viktigt att känna till dels hur vanligt det är att personer i de olika yrkeskategorierna har näringsverksamhet, dels att personer med näringsverksamhet oftare har lägre inkomst än de personer som försörjer sig på löneinkomst.

Andelen som deklarerade näringsverksamhet 2004 var störst, cirka 70 procent, i kategorierna tecknare, konsthantverkare och bildkonstnär. Minst var andelen i kategorin dansare med 10 procent. Aktiebolag ingår inte i redovisningen av näringsverksamhet eftersom de inkomster som härrör från aktiebolag redovisas som lön i deklARATIONERNA (jfr Inkomst av näringsverksamhet).

Diagram 2. Andelen konstnärer 20–64 år som deklarerade näringsverksamhet 2004

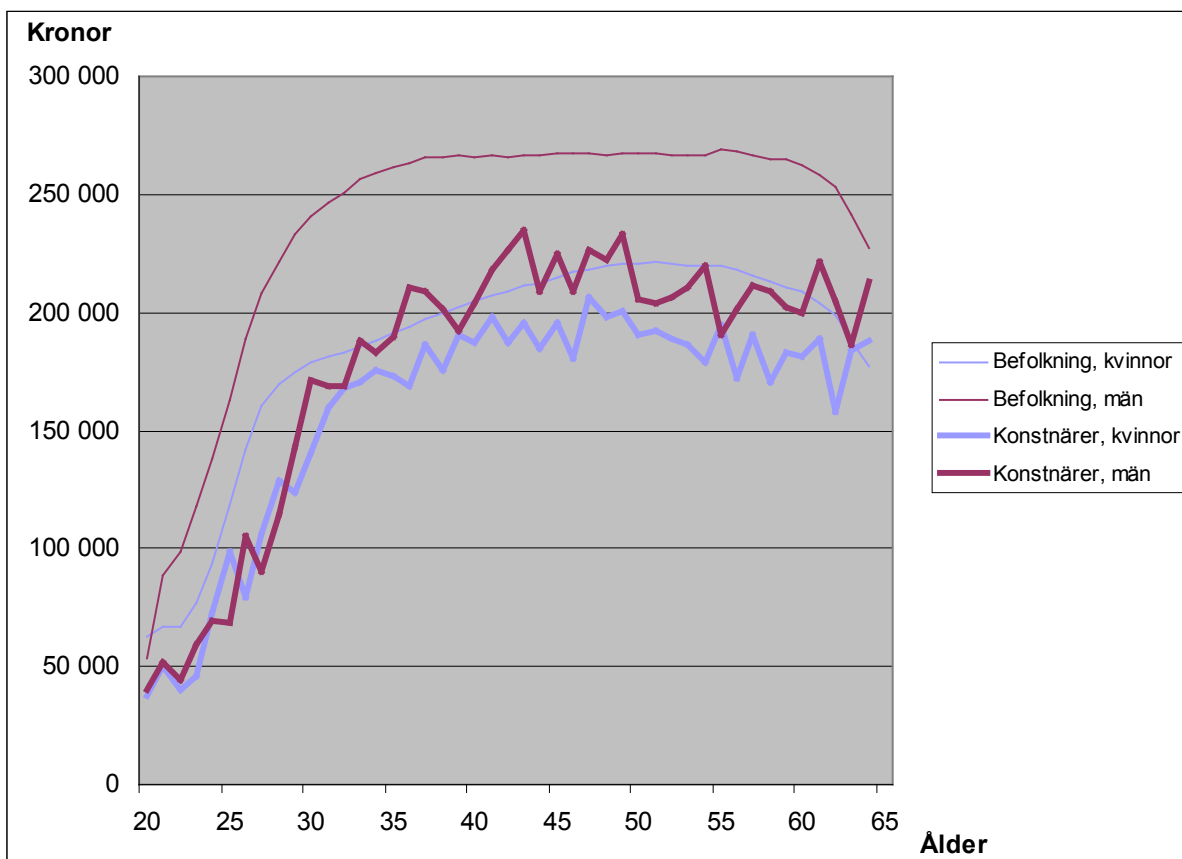


4. Sammanräknad förvärvsinkomst

Den sammanräknade förvärvsinkomsten redovisas på årsbasis och består av inkomst av tjänst och inkomst av näringsverksamhet. I inkomst av tjänst ingår löneinkomst ersättning från Försäkringskassa och A-kassa samt pension. I denna rapport ingår även skattefria bidrag m.m. från Konstnärsnämnden och Författarfonden i den sammanräknade förvärvsinkomsten.

Medianvärdet för den sammanräknade förvärvsinkomsten 2004 för konstnärgruppen 20–64 år var 183 000 kronor. Detta kan jämföras med medianvärdet för hela befolkningen 20–64 år som var 218 200 kronor. I hela befolkningen ingår även studerande och personer som inte arbetar. Medianinkomsten för konstnärgruppen låg på 84 procent av medianinkomsten för hela befolkningen. År 2005 låg andelen på 85 procent.

Diagram 3. Medianinkomst 2004 efter ålder och kön i konstnärgruppen och i befolkningen



Manliga konstnärer har lägre medianinkomst än män i befolkningen och kvinnliga konstnärer har lägre medianinkomst än kvinnor i befolkningen. Detta gäller i samtliga åldrar med undantag för kvinnor 64 år. Störst är differensen i åldrarna mellan 25 och 30 år då det skiljer kring 100 000 kronor för män och 50 000 kronor för kvinnor.

Nästan 3 procent i konstnärgruppen hade 0 kronor i sammanräknad förvärvsinkomst, knappt 20 procent hade under 80 000 kronor och drygt 40 procent hade under 160 000 kronor. I hela befolkningen hade större andel än bland konstnärerna 0 kronor i inkomst, men i övrigt var andelen med låg inkomst betydligt större i konstnärgruppen än i befolkningen, knappt 30 procent i befolkningen hade under 160 000 kronor. Det finns personer i konstnärgruppen med hög inkomst men de är få. Knappt 5 procent av konstnärerna hade mer än 400 000 kronor i årsinkomst mot drygt 8 procent i befolkningen. Förändringarna 2005 var små.

Tabell 2. Sammanräknad förvärvsinkomst 2004 för konstnärgruppen 20–64 år.

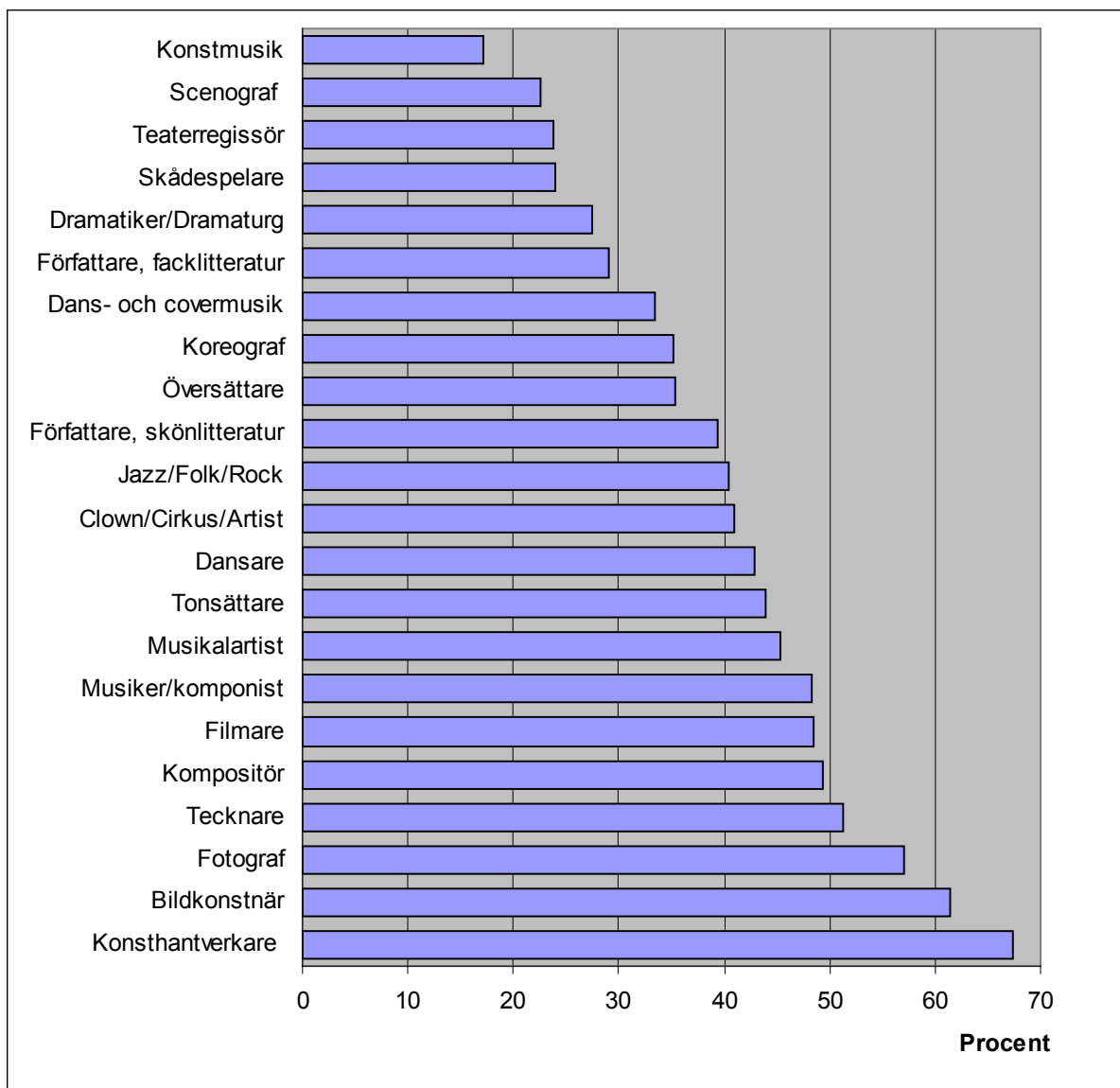
Andel i olika inkomstklasser (1 000-tals kronor)

Yrkeskategori	Sammanräknad förvärvsinkomst i 1 000-tals kronor						Samtliga
	0	0,1–79,9	80,0–159,9	160,0–239,9	240,0–399,9	400,0–	
Bildkonstnär	5,3	23,3	32,8	26,8	10,9	1,0	100
Clown/Cirkus/Artist	0,5	22,1	18,3	25,8	27,7	5,6	100
Dansare	3,3	18,9	20,6	27,3	27,3	2,5	100
Dans- och covermusik	0,7	9,2	23,6	36,2	27,6	2,8	100
Dramatiker/Dramaturg	0,6	6,9	20,0	32,0	29,1	11,4	100
Filmare	5,0	21,5	22,0	25,2	20,9	5,4	100
Fotograf	6,8	23,1	27,1	22,2	17,9	2,9	100
Författare, facklitteratur	1,8	10,9	16,3	22,0	35,4	13,7	100
Författare, skönlitteratur	2,2	12,2	25,0	27,3	25,4	7,9	100
Jazz/Folk/Rock	1,4	16,5	22,6	31,7	24,2	3,6	100
Kompositör	3,7	21,6	24,0	27,5	19,3	3,9	100
Konsthantverkare	6,3	30,4	30,6	20,7	10,5	1,6	100
Konstmusik	0,6	6,6	10,0	19,3	57,3	6,1	100
Koreograf	2,6	16,6	15,9	28,5	29,8	6,6	100
Musikalartist	1,4	22,7	21,2	33,1	19,4	2,3	100
Musiker/komponist	0,6	19,0	28,7	34,6	15,7	1,4	100
Scenograf	1,0	8,7	12,8	30,0	42,3	5,3	100
Skådespelare	0,8	9,0	14,2	36,0	33,0	6,9	100
Teaterregissör	2,1	8,9	12,8	33,8	31,2	11,3	100
Tecknare	3,8	23,1	24,4	22,6	21,5	4,7	100
Tonsättare	1,8	18,3	23,9	23,9	26,1	6,0	100
Översättare	1,9	9,7	23,8	25,8	33,6	5,1	100
Samtliga konstnärer	2,8	16,4	22,3	27,5	26,2	4,8	100
Hela befolkningen	4,2	9,3	15,9	29,5	32,6	8,5	100

Andelen som 2004 hade en sammanräknad förvärvsinkomst på 0 kronor var störst i yrkeskategorierna fotograf (7 procent), konsthantverkare (6 procent), bildkonstnär (5 procent) och filmare (5 procent). I kategorierna clown/cirkus/artist, dans- och covermusik, dramatiker/dramaturg, konstmusik, musiker/komponist samt skådespelare var andelen som hade 0 kronor i sammanräknad förvärvsinkomst mindre än en procent. År 2005 var det samma yrkeskategorier som hade hög andel med 0 kronor och i stort samma som hade låg andel.

Störst andel med sammanräknad förvärvsinkomst under 160 000 kronor 2004 hade konsthantverkare och bildkonstnär med 67 respektive 61 procent. Lägst var denna andel i kategorierna konstmusik (17 procent) och scenograf (22 procent). Likadant var förhållandet 2005.

Diagram 4. Andelen konstnärer 20–64 år som 2004 hade en sammanräknad förvärsinkomst lägre än 160 000



Störst andel konstnärer med sammanräknad förvärsinkomst över 400 000 kronor fanns 2004 bland författare, facklitteratur med 14 procent. Därefter följde dramatiker/dramaturg och teaterregissör. I dessa yrkeskategorier var andelen 11 procent. Lägst andel med en inkomst över 400 000 kronor hade bildkonstnär, musiker/komponist samt konsthantverkare. I dessa yrkeskategorier var andelen lägre än 2 procent. Olikheterna mellan yrkeskategorierna var desamma 2005.

Tabell 3. Sammanräknad förvärvsinkomst 2004 för konstnärgruppen 20–64 år. Medianvärde samt gränsvärden för de 10 respektive 25 procent som har lägst inkomst och för de 10 respektive 25 procent som har högst inkomst

Yrkeskategori	P 10	P 25	Median	P 75	P 90
Bildkonstnär	5 900	57 500	130 200	193 700	247 700
Clown/Cirkus/Artist	46 800	98 400	185 300	263 700	349 600
Dansare	30 900	105 600	190 100	253 600	299 600
Dans- och covermusik	78 800	137 500	191 700	253 000	311 700
Dramatiker/Dramaturg	90 800	148 000	211 800	308 200	407 100
Filmare	11 600	70 800	162 100	244 000	324 800
Fotograf	10 500	62 700	136 600	214 000	300 500
Författare, facklitteratur	47 200	135 900	239 700	339 600	435 000
Författare, skönlitteratur	40 000	108 000	191 800	279 600	370 000
Jazz/Folk/Rock	38 500	109 700	181 000	250 800	321 300
Kompositör	24 500	78 000	160 900	227 600	310 000
Konsthantverkare	6 300	43 100	111 200	177 800	256 600
Konstmusik	105 300	197 400	274 400	326 500	375 400
Koreograf	29 700	97 100	200 000	267 500	338 400
Musikalartist	36 500	84 800	170 800	229 800	297 900
Musiker/komponist	42 900	93 600	162 500	221 900	282 000
Scenograf	84 500	172 300	233 800	287 100	347 000
Skådespelare	77 700	161 700	216 500	283 100	355 100
Teaterregissör	67 300	155 100	213 300	301 400	403 900
Tecknare	18 100	64 800	154 200	248 100	324 800
Tonsättare	28 400	99 900	181 700	267 600	356 900
Översättare	52 700	122 600	205 400	283 900	341 400
Samtliga konstnärer	30 400	100 100	183 000	262 100	336 600
Hela befolkningen	46 800	141 500	218 200	288 400	379 700

Den tiondel av konstnärerna som hade lägst inkomst (P10) 2004 låg under 30 400 kronor och fjärdedelen med lägst inkomst (P25) underskred 100 100 kronor. För hela befolkningen var motsvarande belopp 46 800 kronor respektive 141 500 kronor. År 2005 hade skillnaden mellan konstnärer och befolkningen minskat något när det gäller P10 och P25.

Skillnaden mellan konstnärer och hela befolkningen är mest markant i de lägre inkomstskikten. P25 för konstnärer ligger på 71 procent av P25 för hela befolkningen medan P75 ligger på 91 procent.

Av yrkeskategorierna hade konstmusik högst medianinkomst 2004 (274 400 kronor). Därefter följde författare, facklitteratur (239 700 kronor) och scenograf (233 800 kronor). Lägst medianinkomst hade konsthantverkare (111 200 kronor). Därefter följde bildkonstnär (130 200 kronor) och fotograf (136 600 kronor). I de yrkeskategorier som har lägst sammanräknad förvärvsinkomst är andelen med näringsverksamhet stor.

Skillnaden 2005 var att scenograf hade passerat författare, facklitteratur, vars medianinkomst minskade med 4 procent. Också tonsättare hade lägre medianinkomst (3 procent) 2005 än 2004. Störst inkomstökning mellan åren hade konsthantverkare med 9 procent. Trots det hade konsthantverkare fortfarande, med bred marginal, lägst medianinkomst av yrkeskategorierna.

Det är också främst i kategorierna bildkonstnär och konsthantverkare som det finns många utövare med låg inkomst. Den tiondel som hade lägst inkomst i dessa kategorier år 2004 hade en årsinkomst som understeg 5 900 respektive 6 300 kronor. Också i kategorierna filmare och fotograf har många låg inkomst. Den tiondel som hade lägst inkomst i dessa kategorier hade under 11 600 respektive 10 500 kronor i årsinkomst. I andra kategorier hade färre låg inkomst. Högst värde på P10 hade kategorin konstmusik med 105 300 kronor.

Var tionde bildkonstnär och konsthantverkare som ingick i studien (cirka 400 personer) hade 2004 därmed en sammanräknad förvärvsinkomst som motsvarar 500 kronor i månaden eller mindre. I detta belopp ingår dock inte kapitalinkomster, studiemedel, barnbidrag, bostadsbidrag, ekonomiskt bistånd och skattefria stipendier från andra än Konstnärsnämnden och Författarfonden.

I kategorierna författare, facklitteratur, dramatiker/dramaturg och teaterregissör hade den tiondel med högst inkomst (P90) år 2004 över 400 000 kronor i årsinkomst. För kategorierna bildkonstnär och konsthantverkare låg motsvarande belopp under 260 000 kronor. Förhållandet 2005 var i stort detsamma.

Tabell 4. Sammanräknad förvärvsinkomst 2004 för kvinnor i konstnärgruppen 20–64 år. Medianvärde samt gränsvärden för de 10 respektive 25 procent som har lägst inkomst och för de 10 respektive 25 procent som har högst inkomst

Yrkeskategori	P 10	P 25	Median	P 75	P 90
Bildkonstnär	5 400	60 200	128 800	190 300	242 100
Clown/Cirkus/Artist	32 600	79 100	174 000	250 000	318 000
Dansare	30 400	97 800	182 100	242 700	288 800
Dans- och covermusik	107 600	141 900	171 900	218 400	322 500
Dramatiker/Dramaturg	89 700	144 300	205 100	308 200	364 700
Filmare	8 000	72 000	159 700	232 000	311 600
Fotograf	5 800	56 700	119 000	187 300	282 300
Författare, facklitteratur	47 100	138 500	226 000	314 900	393 100
Författare, skönlitteratur	36 300	102 400	182 900	272 600	362 400
Jazz/Folk/Rock	35 900	102 500	173 800	239 200	319 600
Kompositör	15 300	82 700	146 200	210 700	263 000
Konsthantverkare	5 100	39 200	109 200	173 200	239 100
Konstmusik	89 300	165 100	244 000	299 100	343 200
Koreograf	34 900	86 600	191 800	265 300	330 200
Musikalartist	27 200	58 400	162 400	216 700	278 700
Musiker/komponist	27 600	82 300	167 500	227 900	268 300
Scenograf	72 900	161 300	224 200	268 800	340 400
Skådespelare	71 000	153 100	204 800	264 600	330 700
Teaterregissör	54 300	154 900	200 500	272 600	354 800
Tecknare	10 700	65 600	145 700	219 400	308 700
Tonsättare	65 700	114 800	144 500	209 900	278 200
Översättare	53 100	124 800	195 700	274 900	331 700
Konstnärer, kvinnor	24 300	92 700	171 700	242 900	315 100
Befolkningen, kvinnor	43 700	126 300	194 600	250 700	318 000

I konstnärgruppen 2004 var kvinnornas medianinkomst 88 procent av männens. Det betyder att skillnaden mellan könen när det gäller inkomst var betydligt mindre bland konstnärer än i befolkningen där kvinnornas medianinkomst låg på 79 procent av männens. År 2005 hade andelen bland konstnärer ökat till 89 procent och i befolkningen minskat till 78 procent.

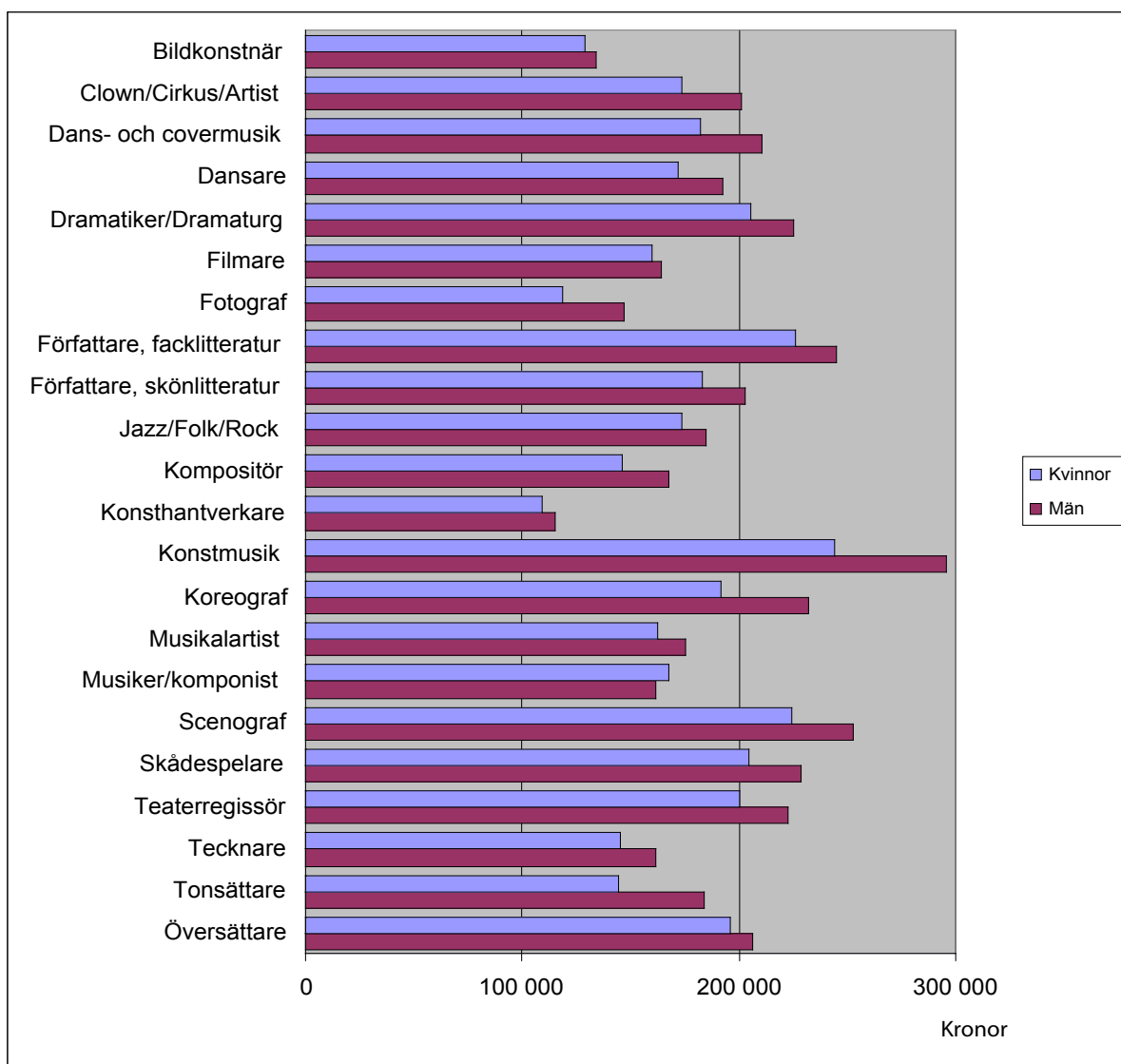
Män hade, med ett undantag, högre medianinkomst än kvinnor inom samtliga yrkeskategorier. Störst skillnad mellan könen var det i kategorierna tonsättare, där kvinnornas medianinkomst låg på 79 procent av männens, och fotograf, där andelen var 81 procent. Musiker/komponist var den enda kategori där kvinnor hade högre medianinkomst än män. Skillnaden var 3 procent. Också i kategorierna bildkonstnär, filmare, konsthantverkare, jazz/folk/rock och översättare var inkomstskillnaderna mellan könen relativt små. I dessa kategorier låg medianinkomsten för kvinnor på 94–97 procent av männens medianinkomst.

Tabell 5. Sammanräknad förvärvsinkomst 2004 för män i konstnärgruppen 20–64 år. Medianvärde samt gränsvärden för de 10 respektive 25 procent som har lägst inkomst och för de 10 respektive 25 procent som har högst inkomst

Yrkeskategori	P 10	P 25	Median	P 75	P 90
Bildkonstnär	6 600	54 600	134 100	198 200	253 900
Clown/Cirkus/Artist	58 800	98 400	201 100	278 400	362 000
Dansare	39 200	132 300	210 700	274 600	346 700
Dans- och covermusik	78 800	136 900	192 800	254 500	310 000
Dramatiker/Dramaturg	91 800	155 400	225 500	309 100	485 800
Filmare	14 000	69 300	164 200	255 000	338 700
Fotograf	15 500	67 000	146 700	230 400	309 300
Författare, facklitteratur	47 300	133 000	244 800	359 900	458 900
Författare, skönlitteratur	48 200	117 700	202 700	290 100	380 900
Jazz/Folk/Rock	39 400	111 900	184 400	256 500	324 200
Kompositör	28 000	77 400	167 200	240 400	327 900
Konsthantverkare	8 800	55 700	115 500	194 400	288 700
Konstmusik	139 700	234 700	295 600	343 900	393 500
Koreograf	29 600	154 200	232 000	291 800	355 900
Musikalartist	45 300	105 900	175 700	238 300	307 500
Musiker/komponist	47 200	97 400	162 000	220 100	283 200
Scenograf	84 500	186 800	252 700	303 100	361 700
Skådespelare	88 700	171 900	229 000	297 600	381 300
Teaterregissör	77 200	161 300	222 500	317 800	424 000
Tecknare	20 900	63 800	161 400	270 700	363 200
Tonsättare	28 400	97 800	183 800	275 700	357 600
Översättare	51 200	116 400	205 900	294 500	341 400
Konstnärer, män	36 700	108 600	194 100	279 000	353 700
Befolkningen, män	50 900	166 000	247 100	320 600	436 300

Det är ingen större skillnad mellan könen när man rangordnar konstnärsgруппerna efter medianinkomstens storlek. Både bland kvinnor och män var medianinkomsten högst i kategorierna konstmusik, författare, facklitteratur och scenograf medan konsthantverkare, bildkonstnär och fotograf hade lägst medianinkomst.

Diagram 5. Sammanräknad förvärvsinkomst 2004. Medianinkomst för kvinnor och män i konstnärgruppen 20–64 år



Delar man in yrkeskategorierna i de 7 konstområdena ligger konstnärer i gruppen bild och form på en lägre nivå än övriga grupper.

Tabell 6. Sammanräknad förvärvsinkomst 2004 för konstnärgruppen 20–64 år efter konstområde

Konstområde	P10	P25	Median	P75	P90
Bild och form	6 800	56 300	129 400	196 900	265 600
Dans	30 400	104 500	191 000	256 100	309 600
Film	11 600	70 800	162 100	244 000	324 800
Musik	55 000	132 300	208 600	288 100	350 100
Musikal	36 500	84 800	170 800	229 800	297 900
Ord	46 800	121 400	208 000	306 500	398 900
Teater	71 900	159 000	217 500	284 300	357 500
Samtliga konstnärer	30 400	100 100	183 000	262 100	336 600

4.1 Löneinkomst eller inkomst av näringsverksamhet

Personer som till stor del försörjer sig på inkomst av näringsverksamhet har, oftare än personer som inte har någon inkomst av näringsverksamhet, låg sammanräknad förvärvsinkomst. Inom konstnärgruppen är det betydligt större andel än i hela befolkningen som har inkomst av näringsverksamhet. Det finns därför anledning att gruppera konstnärerna efter hur deras sammanräknade förvärvsinkomst är sammansatt vad gäller löneinkomst och inkomst av näringsverksamhet (stipendier m.m. från Konstnärsnämnden och Författarfonden inräknas) och jämföra inkomsterna för respektive grupp med motsvarande grupp i hela befolkningen. Konstnärerna och befolkningen delas därför in i fem olika grupper:

Grupp 1: Personer med löneinkomst och utan inkomst av näringsverksamhet.
(65 procent av konstnärerna och 79 procent av befolkningen.)

Grupp 2: Personer med löneinkomst och inkomst av näringsverksamhet.
Löneinkomsten är större än inkomsten av näringsverksamhet
(11 procent av konstnärerna och 2 procent av befolkningen.)

Grupp 3: Personer med löneinkomst och inkomst av näringsverksamhet.
Löneinkomsten är mindre än inkomsten av näringsverksamhet.
(7 procent av konstnärerna och 1 procent av befolkningen.)

Grupp 4: Personer utan löneinkomst och med inkomst av näringsverksamhet.
(8 procent av konstnärerna och 3 procent av befolkningen.)

Grupp 5: Personer utan löneinkomst och utan inkomst av näringsverksamhet
(10 procent av konstnärerna och 15 procent av befolkningen.)

Den sista gruppen består av personer som inte hade några registrerade inkomster av lön eller näringsverksamhet under 2004. Dessa personer kan ha levt på t.ex. studiemedel, sjukpenning, sjuk- och aktivitetsersättning, A-kassa eller andra skattefria stipendier än dem från Konstnärsnämnden och Författarfonden.

Tabell 7. Sammanräknad förvärvsinkomst 2004 för befolkningen 20–64 år efter inkomstens sammansättning. Medianvärde samt gränsvärden för de 10 respektive 25 procent som har lägst inkomst och för de 10 respektive 25 procent som har högst inkomst

Inkomstsammansättning	P 10	P 25	Median	P 75	P 90
Grupp 1	96 400	178 100	235 900	302 000	397 700
Grupp 2	129 100	199 600	271 100	350 800	483 000
Grupp 3	57 400	110 300	183 200	275 800	362 200
Grupp 4	34 600	80 900	148 600	230 200	311 600
Grupp 5	0	0	95 600	155 200	200 300
Hela befolkningen	46 800	141 500	218 200	288 400	379 700

Tabell 8. Sammanräknad förvärvsinkomst 2004 för konstnärgruppen 20–64 år efter inkomstens sammansättning. Medianvärde samt gränsvärden för de 10 respektive 25 procent som har lägst inkomst och för de 10 respektive 25 procent som har högst inkomst

Inkomstsammansättning	P 10	P 25	Median	P 75	P 90
Grupp 1	49 000	126 600	198 200	269 100	336 100
Grupp 2	79 700	147 100	240 400	331 300	419 200
Grupp 3	44 800	89 700	162 400	258 100	338 000
Grupp 4	23 700	59 500	123 800	202 300	292 200
Grupp 5	0	0	76 600	140 500	183 600
Samtliga konstnärer	30 400	100 100	183 000	262 100	336 600

Både bland konstnärer och i befolkningen har personer med både löneinkomst och inkomst av näringsverksamhet högst sammanräknad förvärvsinkomst. Konstnärerna har i alla 5 grupper lägre inkomst än motsvarande grupper i hela befolkningen. Det gäller samtliga mått. Inkomstskillnaden mellan konstnärer och hela befolkningen kan därför inte förklaras av att det finns fler med näringsverksamhet bland konstnärerna.

Tabell 9. Inkomstens sammansättning 2004 för konstnärgruppen 20–64 år

Yrkeskategori	Grupp 1	Grupp 2	Grupp 3	Grupp 4	Grupp 5	Totalt
Bildkonstnär	56,8	9,3	5,4	9,4	19,1	100
Clown/Cirkus/Artist	68,4	11,0	10,0	6,7	3,8	100
Dansare	86,5	4,9	0,8	0,8	7,1	100
Dans- och covermusik	81,1	7,4	3,8	2,5	5,3	100
Dramatiker/Dramaturg	45,7	14,6	16,5	15,9	7,3	100
Filmare	55,2	9,6	8,1	14,0	13,1	100
Fotograf	48,0	11,2	8,1	18,4	14,3	100
Författare, facklitteratur	49,7	19,4	9,2	12,1	9,6	100
Författare, skönlitteratur	49,1	13,7	11,6	10,4	15,1	100
Jazz/Folk/Rock	74,5	10,6	5,3	4,4	5,1	100
Kompositör	62,9	11,3	6,6	8,4	10,8	100
Konsthantverkare	47,1	10,1	9,4	17,0	16,5	100
Konstmusik	82,6	13,0	2,0	0,8	1,6	100
Koreograf	80,6	6,3	3,5	3,5	6,3	100
Musikalartist	78,7	6,1	4,5	4,5	6,3	100
Musiker/komponist	67,1	11,6	11,2	5,5	4,6	100
Scenograf	79,0	7,9	4,8	3,1	5,2	100
Skådespelare	82,1	7,8	4,5	2,0	3,6	100
Teaterregissör	72,8	9,6	6,1	4,9	6,7	100
Tecknare	33,9	12,6	19,7	25,4	8,3	100
Tonsättare	46,1	22,8	12,4	11,9	6,7	100
Översättare	46,9	11,9	13,6	19,9	7,7	100
Samtliga konstnärer	65,2	10,6	6,6	8,0	9,6	100
Hela befolkningen	78,8	2,4	0,9	2,9	15,0	100

Störst andel i grupp 1 (endast löneinkomst) har yrkeskategorierna dansare, konstmusik och skådespelare. Störst andel i grupp 4 (endast inkomst av näringsverksamhet) har yrkeskategorierna tecknare, översättare och fotograf.

4.2 Region

I befolkningen skiljer sig inkomstnivån mellan olika delar av landet. En grov indelning av Sverige i sex olika regioner visar att medianinkomsten är störst i Storstockholm; 14 procent högre än i Stormalmö som har lägst medianinkomst av de sex regionerna.

Tabell 10. Sammanräknad förvärvsinkomst 2004 för befolkningen 20–64 år efter region. Medianvärde samt gränsvärden för de 10 respektive 25 procent som har lägst inkomst och för de 10 respektive 25 procent som har högst inkomst

Region	P 10	P 25	Median	P 75	P 90
Storstockholm	34 000	137 300	233 400	325 800	463 100
Storgöteborg	39 600	135 900	223 500	301 300	405 900
Stormalmö	11 100	102 600	204 900	282 300	382 100
Övriga Götaland	58 600	145 500	214 000	274 600	345 100
Övriga Svealand	54 600	144 700	216 000	280 200	356 000
Norrland	72 200	151 800	215 600	275 900	342 700
Hela befolkningen	46 800	141 500	218 200	288 400	379 700

I konstnärgruppen är inkomstskillnaderna små mellan olika delar av landet. Också bland konstnärer är medianinkomsten högst i Storstockholm och lägst i Stormalmö, men skillnaden 2004 var mindre än 5 procent. Också när det gäller övriga mått skiljer betydligt mindre mellan konstnärer från olika regioner än det gör för hela befolkningen. Förhållandena 2005 var i stort desamma.

Tabell 11. Sammanräknad förvärvsinkomst 2004 för konstnärgruppen 20–64 år efter region. Medianvärde samt gränsvärden för de 10 respektive 25 procent som har lägst inkomst och för de 10 respektive 25 procent som har högst inkomst

Region	P 10	P 25	Median	P 75	P 90
Storstockholm	32 600	101 700	184 600	265 500	348 300
Storgöteborg	33 000	98 300	181 200	262 100	338 400
Stormalmö	24 000	92 400	176 600	253 800	321 900
Övriga Götaland	24 600	98 500	182 200	259 200	315 300
Övriga Svealand	27 100	99 900	184 100	261 000	330 700
Norrland	30 500	107 500	182 600	256 000	308 600
Samtliga konstnärer	30 400	100 100	183 000	262 100	336 600

Hälften av konstnärerna i undersökningen bor i Storstockholm och nästan tre fjärdedelar bor i något av storstadsområdena. Storstockholm är därmed betydligt ”konstnärstätare” än övriga Sverige. I Storstockholm ingår 8,6 personer per 1 000 invånare (20–64 år) i konstnärgruppen. Utanför storstadsområdena ligger motsvarande antal på 1,7.

Tabell 12. Konstnärgruppen 20–64 år efter region 2004

Region	Antalet konstnärer	Andel av konstnärerna, procent	Antal per 1 000 invånare
Storstockholm	9 855	49,8	8,6
Storgöteborg	2 870	14,5	5,5
Stormalmö	1 744	8,8	4,9
Övriga Götaland	2 541	12,8	1,6
Övriga Svealand	1 654	8,4	1,7
Norrland	1 133	5,7	1,7
Samtliga konstnärer	19 797	100,0	3,8

4.3 Födelseland

Delar man in Sveriges befolkning efter födelseland skiljer sig inkomstnivån mellan olika länder kraftigt. Den gruppering av länder som görs i rapporten har SCB använt i flera undersökningar, bl.a. åt Socialstyrelsen. Det är en indelning som SCB anser vara bättre än en indelning strikt efter världsdelar. Grupperna är varandra uteslutande, vilket t.ex. innebär att de nordiska EU-länderna inte ingår i gruppen "Övriga EU15+småstater". I gruppen "Övriga stora i-länder/västländer" ingår USA, Kanada, Japan, Australien, Nya Zeeland och Schweiz. Dessa länder ingår därmed inte i några andra grupper.

I hela befolkningen har personer som är födda i Sverige och Övriga Norden mer än dubbelt så hög medianinkomst som den grupp som har lägst inkomst, vilket är gruppen "Mellanöstern och Nordafrika".

Tabell 13. Sammanräknad förvärvsinkomst 2004 för befolkningen 20–64 år efter födelseland. Medianvärde samt gränsvärden för de 10 respektive 25 procent som har lägst inkomst och för de 10 respektive 25 procent som har högst inkomst

Födelseland	P 10	P 25	Median	P 75	P 90
Sverige	69 100	154 600	225 100	294 900	388 900
Övriga Norden	48 500	143 500	214 300	280 600	358 900
Övriga EU15+småstater i Europa	0	89 300	195 300	284 900	405 600
Övriga stora i-länder/västländer	0	0	158 000	276 400	417 700
EU nya 10	0	94 500	185 500	258 300	349 400
Övriga Europa	0	69 500	173 800	235 800	290 900
Latinamerika och Kariben	0	65 800	166 700	231 700	295 500
Övriga Asien och Oceanien	0	27 500	130 600	210 000	275 900
Mellanöstern och Nordafrika	0	15 000	105 600	192 000	266 300
Övriga Afrika	0	10 000	124 300	211 100	278 300
Hela befolkningen	46 800	141 500	218 200	288 400	379 700

Precis som i befolkningen varierar inkomsten i konstnärgruppen när man redovisar efter födelseland, men skillnaderna är betydligt mindre än i befolkningen. För medianvärdet skiljde 2004 cirka 20 procent mellan dem som är födda i Sverige eller Övriga Norden och dem som tillhör gruppen med lägst medianvärde, dvs. "Latinamerika och Karibien" samt "Övriga Asien och Oceanien". För flera födelseområden, främst "Mellanöstern och Nordafrika" samt Övriga Afrika gäller att konstnärer har betydligt högre medianinkomst än övriga personer från dessa områden. Förhållandena 2005 var ungefär desamma som 2004.

Tabell 14. Sammanräknad förvärsinkomst 2004 för konstnärgruppen 20–64 år efter födelseland. Medianvärde samt gränsvärden för de 10 respektive 25 procent som har lägst inkomst och för de 10 respektive 25 procent som har högst inkomst

Födelseland	P 10	P 25	Median	P 75	P 90
Sverige	33 200	102 500	184 500	264 600	339 800
Övriga Norden	16 500	91 400	187 100	264 400	337 700
Övriga EU15+småstater i Europa	12 000	87 100	172 100	258 200	317 300
Övriga stora i-länder/västländer	8 400	79 500	161 200	267 000	352 000
EU nya 10	23 300	95 800	176 800	247 700	326 200
Övriga Europa	7 900	77 800	168 600	236 400	313 800
Latinamerika och Kariben	11 600	55 000	155 000	205 900	263 000
Övriga Asien och Oceanien	3 000	47 800	153 300	200 100	258 600
Mellanöstern och Nordafrika	6 000	80 500	175 000	241 100	310 900
Övriga Afrika	23 500	83 900	171 200	228 000	300 400
Samtliga konstnärer	30 400	100 100	183 000	262 100	336 600

90 procent av konstnärerna är födda i Norden. Bland de personer i befolkningen (20–64 år) som är födda i Sverige går det 3,8 konstnärer på 1 000 invånare. Betydligt fler hittar vi i gruppen "Övriga stora i-länder/västländer" där motsvarande antal är 12,1.

Tabell 15. Konstnärgruppen 20–64 år efter födelseland 2004

Födelseland	Antalet konstnärer	Andel av konstnärerna, procent	Antal per 1 000 invånare
Sverige	17 170	86,7	3,8
Övriga Norden	614	3,1	3,4
Övriga EU15+småstater i Europa	421	2,1	6,4
Övriga stora i-länder/västländer	205	1,0	12,1
EU nya 10	287	1,4	5,4
Övriga Europa	307	1,6	2,4
Latinamerika och Kariben	259	1,3	5,2
Övriga Asien och Oceanien	121	0,6	1,7
Mellanöstern och Nordafrika	328	1,7	2,0
Övriga Afrika	83	0,4	2,1
Samtliga konstnärer	19 797	100,0	3,8

4.4 Utbildning

I befolkningen finns ett samband mellan utbildningsnivå och inkomst. Högre utbildning innebär dock inte alltid högre inkomst. Det är främst bland äldre personer inte ovanligt med hög inkomst trots en med dagens mått mätt relativt låg utbildning. Samtidigt har många unga med hög utbildning ännu inte nått upp till några höga inkomster.

Vid redovisningen av utbildningsnivå används begreppet konstnärlig inriktning. Det innebär utbildning inom kategori 21 (Konst och media) i Svensk utbildningsnomenklatur.

Tabell 16. Sammanräknad förvärvsinkomst 2004 för befolkningen 20–64 år efter utbildningsnivå. Medianvärde samt gränsvärden för de 10 respektive 25 procent som har lägst inkomst och för de 10 respektive 25 procent som har högst inkomst

Utbildningsnivå	P 10	P 25	Median	P 75	P 90
Grundskola	31 800	112 700	191 800	253 700	311 000
Gymnasieutbildning	75 400	151 700	212 600	269 700	336 200
Eftergymnasial utbildning mindre än 3 år, konstnärlig inriktning	3 400	35 700	121 100	225 100	309 200
Eftergymnasial utbildning mindre än 3 år, ej konstnärlig inriktning	26 400	107 200	229 800	314 100	417 000
Eftergymnasial utbildning 3 år eller längre, konstnärlig inriktning	13 800	86 400	184 300	269 000	341 800
Eftergymnasial utbildning 3 år eller längre, ej konstnärlig inriktning	61 200	186 400	273 200	367 200	531 300
Forskarutbildning, konstnärlig inriktning	57 500	214 200	318 100	404 600	517 700
Forskarutbildning, ej konstnärlig inriktning	115 200	279 000	400 900	562 300	769 600
Hela befolkningen	46 800	141 500	218 200	288 400	379 700

I befolkningen är medianinkomsten högre för personer med grundskola som högsta utbildning än för dem med eftergymnasial utbildning med konstnärlig inriktning. Personer med konstnärlig inriktning på sin eftergymnasiala utbildning ligger på väsentligt lägre inkomstnivå än dem på motsvarande utbildningsnivå utan konstnärlig inriktning. På nivån eftergymnasial utbildning 3 år eller längre hade de med konstnärlig inriktning en medianinkomst som låg 90 000 kronor lägre än för dem som inte har konstnärlig inriktning. För forskarutbildade skiljde 80 000 kronor. Även när det gäller övriga mått (P10, P25, P75, P90) har personer med konstnärlig inriktning på utbildningen betydligt lägre inkomstnivåer än jämförbara grupper.

Tabell 17. Sammanräknad förvärvsinkomst 2004 för konstnärgruppen 20–64 år efter utbildningsnivå. Medianvärde samt gränsvärden för de 10 respektive 25 procent som har lägst inkomst och för de 10 respektive 25 procent som har högst inkomst

Utbildningsnivå	P 10	P 25	Median	P 75	P 90
Grundskola	25 200	95 600	178 600	256 300	330 600
Gymnasieutbildning	25 500	94 200	173 600	240 800	308 900
Eftergymnasial utbildning mindre än 3 år, konstnärlig inriktning	17 000	63 500	155 500	229 500	305 300
Eftergymnasial utbildning mindre än 3 år, ej konstnärlig inriktning	30 800	92 300	175 400	251 200	328 500
Eftergymnasial utbildning 3 år eller längre, konstnärlig inriktning	35 600	108 900	189 000	272 100	345 200
Eftergymnasial utbildning 3 år eller längre, ej konstnärlig inriktning	42 400	122 400	206 200	285 600	354 700
Forskarutbildning, konstnärlig inriktning	23 100	177 800	283 500	393 100	494 600
Forskarutbildning, ej konstnärlig inriktning	26 400	138 300	269 400	382 000	473 700
Samtliga konstnärer	30 400	100 100	183 000	262 100	336 600

I konstnärgruppen har konstnärer på en viss utbildningsnivå lägre medianinkomst än befolkningen som helhet på samma utbildningsnivå har, bortsett från eftergymnasial utbildning med konstnärlig inriktning. Liksom i hela befolkningen har konstnärer med utbildning på eftergymnasial nivå lägre inkomster om de har konstnärlig inriktning på utbildningen. Inkomstskillnaderna mellan olika utbildningsnivåer är dock betydligt lägre i konstnärgruppen än i befolkningen. Gruppen konstnärer med endast grundskola ligger på ungefär samma inkomstnivå som övriga konstnärer. Mätningarna för 2005 när det gäller inkomst efter utbildning visar i stort samma sak.

Tabell 18. Antalet konstnärer 20–64 år efter utbildningsnivå 2004

Utbildningsnivå	Antal
Grundskola	1 010
Gymnasieutbildning	5 749
Eftergymnasial utbildning mindre än 3 år, konstnärlig inriktning	1 269
Eftergymnasial utbildning mindre än 3 år, ej konstnärlig inriktning	2 408
Eftergymnasial utbildning 3 år eller längre, konstnärlig inriktning	5 640
Eftergymnasial utbildning 3 år eller längre, ej konstnärlig inriktning	3 296
Forskarutbildning, konstnärlig inriktning	94
Forskarutbildning, ej konstnärlig inriktning	244
Okänd utbildning	87
Samtliga konstnärer	19 797

När det gäller högsta utbildning kan konstnärgruppen delas in i tre ungefär lika stora grupper. En tredjedel har högst gymnasieutbildning, en tredjedel eftergymnasial nivå med konstnärlig inriktning och en tredjedel har eftergymnasial nivå men med annan inriktning än konstnärlig.

4.5 Konstnärer yngre än 20 år eller 65 år och äldre

Redovisningen har hittills gällt konstnärer 20–64 år. Konstnärgruppen 2004 innehöll också 71 personer som var under 20 år. De hade överlag låga inkomster. Medianvärdet var 9 300 kronor. I befolkningen var medianvärdet 4 900 kronor i åldersgruppen 16–19 år. Den enda enskilda yrkeskategori som kan redovisas är dansare. De 30 unga dansarna hade en medianinkomst på 4 800 kronor. År 2005 var 37 av konstnärerna under 20 år. Medianinkomsten var 6 200 kronor. 21 av dem var dansare och deras medianinkomst var 5 600 kronor.

Konstnärgruppen 2004 innehöll 1 641 personer som var 65 år eller äldre. Den gruppen hade en medianinkomst på cirka 188 000 kronor, vilket var något mer än gruppen 20–64 år som hade 183 000 kronor. Drygt en tredjedel av dem som fyllt 65 år var författare och drygt en fjärdedel var bildkonstnärer. År 2005 var 1 760 av konstnärerna 65 år eller äldre. De hade 194 000 kronor i medianinkomst. En jämförelse med ålderspensionärer i befolkningen är inte relevant eftersom både åldersstrukturen och andelen yrkesverksamma skiljer sig markant.

5. Inkomst av näringsverksamhet

Av dem som ingår i konstnärgruppen hade cirka 8 700 (44 procent) deklarerat näringsverksamhet 2004. I hela befolkningen var andelen drygt 10 procent. Att ha deklarerat näringsverksamhet betyder att man som fysisk person har deklarerat enskild näringsverksamhet på blankett N1 eller N2, eller som delägare i handelsbolag på en N3A-blankett. 140 konstnärer har som delägare i ett fåmansaktiebolag deklarerat på en K10-blankett. Dessa personer ingår inte i redovisningen av näringsverksamhet. Aktiebolag ingår inte heller i redovisningen av näringsverksamhet eftersom de inkomster som härrör från aktiebolag redovisas som lön i deklarationerna.

Näringsverksamheten klassificeras enligt svensk näringsgrensindelning, SNI2002, efter den typ av verksamhet som bedrivs. I registren finns ekonomiska uppgifter från en persons samtliga näringsverksamheter. Den uppgift som finns om bransch/näringsgren är den som gäller för den verksamhet som näringsidkaren har störst överskott från. Det betyder att det kan finnas personer som har en konstnärlig verksamhet men som är kodade efter en annan aktivitet. För drygt 15 procent av de enskilda näringsidkarna i befolkningen saknas uppgift om näringsgren enligt SNI2002. Av handelsbolagen saknar 18 procent denna uppgift.

I detta avsnitt redovisas resultat och omsättning i enskild näringsverksamhet respektive handelsbolag. Konstnärgruppen 20–64 år jämförs med samtliga som har deklarerat näringsverksamhet.

5.1 Resultat i näringsverksamhet

5.1.1 Enskild näringsverksamhet

7 800 personer, eller cirka 40 procent av konstnärgruppen, deklarerade enskild näringsverksamhet 2004. En person kan ha deklarerat fler verksamheter än en. De 7 800 personerna har totalt 8 150 verksamheter. I hela befolkningen 20–64 år deklarerade 10 procent enskild näringsverksamhet 2004.

3 100 personer, eller cirka 16 procent av konstnärgruppen, deklarerade enskild näringsverksamhet 2004 som klassats som ”konstnärlig, litterär och artistisk verksamhet”.

För 15 procent av de konstnärer som deklarerade enskild näringsverksamhet 2004 saknas uppgift om branschtillhörighet. Vi vet således inte om deras verksamhet borde klassas som ”konstnärlig, litterär och artistisk” eller inte.

För nästan hälften av de konstnärer som deklarerade enskild näringsverksamhet 2004 hade verksamheten klassats som annan verksamhet än ”konstnärlig, litterär och artistisk”. Bland dessa fanns verksamheter som t.ex. bokutgivning och utgivning av ljudinspelningar, film och videoproduktion, men även ”jordbruk” och ”utbildningsservice”.

Tabell 19. Antalet personer 20–64 år med enskild näringsverksamhet 2004 i befolkningen och i konstnärgruppen

Typ av verksamhet	Antal
Samtliga i befolkningen med enskild näringsverksamhet	540 556
Samtliga i befolkningen med enskild näringsverksamhet med konstnärlig eller okänd inriktning	75 596
Samtliga i befolkningen med enskild näringsverksamhet med konstnärlig inriktning	11 438
Personer i konstnärgruppen med enskild näringsverksamhet	7 833
Personer i konstnärgruppen med enskild näringsverksamhet med konstnärlig eller okänd inriktning	4 228
Personer i konstnärgruppen med enskild näringsverksamhet med konstnärlig inriktning	3 111

Det fanns i hela befolkningen 11 400 personer som deklarerade enskild näringsverksamhet 2004 som klassats som "konstnärlig, litterär och artistisk". Av dem ingår 3 100 i denna studie. Det innebär att drygt var fjärde person i befolkningen med en näringsverksamhet som har klassats som "konstnärlig, litterär och artistisk" ingår i studien.

40 procent av konstnärgruppen deklarerade således enskild näringsverksamhet 2004. Om vi rensar bort dem med en verksamhet som klassats som annan än konstnärlig var andelen 21 procent. Om också de med okänd inriktning rensas bort (endast de med näringsverksamhet som klassats som konstnärlig, litterär och artistisk kvarstår) var andelen 16 procent.

Tabell 20. Andelen i konstnärgruppen 20–64 år med enskild näringsverksamhet 2004

Yrkeskategori	Samtliga med enskild näringsverksamhet	Med konstnärlig eller okänd inriktning	Med konstnärlig inriktning
Bildkonstnär	66,3	38,8	27,7
Clown/Cirkus/Artist	33,5	25,4	20,6
Dansare	9,4	4,0	2,9
Dans- och covermusik	18,4	7,8	5,4
Dramatiker/dramaturg	49,4	34,1	26,2
Filmare	44,2	19,5	13,3
Fotograf	59,0	12,8	4,3
Författare, facklitteratur	49,4	29,5	21,5
Författare, skönlitteratur	45,4	29,4	22,2
Jazz/Folk/Rock	25,9	17,4	14,1
Kompositör	34,4	22,7	19,0
Konsthantverkare	67,2	20,5	10,9
Konstmusik	20,0	13,3	11,1
Koreograf	19,4	10,4	9,0
Musikalartist	20,5	12,8	9,9
Musiker/komponist	43,9	28,5	24,3
Scenograf	25,3	13,3	10,8
Skådespelare	18,0	10,6	8,8
Teaterregissör	24,9	17,7	14,2
Tecknare	67,9	36,3	28,8
Tonsättare	56,5	38,9	29,5
Översättare	48,7	11,9	5,3
Samtliga konstnärer	39,6	21,4	15,7

Andelen med enskild näringsverksamhet är störst i kategorierna tecknare, konsthantverkare och bildkonstnär. Cirka två tredjedelar av dem deklarerade enskild näringsverksamhet 2004. Klart lägst var andelen bland dansare, knappt 10 procent.

Störst andel som hade enskild näringsverksamhet med konstnärlig inriktning 2004 fanns i kategorierna tonsättare, tecknare och bildkonstnär, alla med en andel strax under 30 procent. Också här hade dansare lägst andel med 3 procent.

När resultat i näringsverksamheten nu redovisas bör man ha i åtanke att de personer som har enskild näringsverksamhet också kan ha löneinkomst.

Tabell 21. Resultat i enskild näringsverksamhet 2004 efter typ av verksamhet för personer 20–64 år i befolkningen respektive konstnärgruppen

Typ av verksamhet	P10	P25	Median	P75	P90
Samtliga i befolkningen med enskild näringsverksamhet	-78 800	-11 200	0	59 300	178 700
Samtliga i befolkningen med enskild näringsverksamhet med konstnärlig eller okänd inriktning	-64 200	-11 100	0	19 300	102 900
Samtliga i befolkningen med enskild näringsverksamhet med konstnärlig inriktning	-28 900	-400	8 200	63 600	170 700
Personer i konstnärgruppen med enskild näringsverksamhet	-52 700	-5 000	4 000	59 500	155 000
Personer i konstnärgruppen med enskild näringsverksamhet med konstnärlig eller okänd inriktning	-47 900	-2 400	8 300	66 800	161 700
Personer i konstnärgruppen med enskild näringsverksamhet med konstnärlig inriktning	-42 400	0	12 600	73 900	168 500

Det är relativt små skillnader mellan konstnärgruppen och hela befolkningen när det gäller resultat i enskild näringsverksamhet. Konstnärer med enskild näringsverksamhet med konstnärlig verksamhet redovisar något bättre resultat än jämförbara grupper när det gäller medianvärde samt P25 och P75. Bland samtliga med näringsverksamhet redovisar mer än hälften ett underskott eller ett nollresultat. Bland konstnärer är det färre än hälften.

Tabell 22. Resultat i enskild näringsverksamhet med konstnärlig inriktning 2004 för konstnärgruppen 20–64 år. Medianvärde samt gränsvärden för de 10 respektive 25 procent som har lägst resultat och för de 10 respektive 25 procent som har högst resultat

Yrkeskategori	P 10	P 25	Median	P 75	P 90
Bildkonstnär	-74 000	-20 700	0	20 000	68 300
Clown/Cirkus/Artist	-2 600	8 500	43 000	173 900	236 100
Dansare	-49 400	-6 000	2 900	32 600	108 800
Dans- och covermusik	-59 000	-8 300	1 200	47 800	137 200
Dramatiker/Dramaturg	0	5 000	90 800	184 800	243 900
Filmare	-41 000	-1 000	30 700	89 100	203 600
Fotograf	-171 100	-48 700	0	5 100	130 700
Författare, facklitteratur	-11 300	1 000	23 800	97 400	198 600
Författare, skönlitteratur	-8 000	2 600	66 700	168 500	280 400
Jazz/Folk/Rock	-23 600	0	23 700	80 400	170 700
Kompositör	-10 000	0	23 500	88 900	165 400
Konsthantverkare	-75 400	-14 100	0	36 800	96 800
Konstmusik	-12 300	0	9 200	34 900	81 900
Koreograf	-14 900	0	11 400	98 100	131 600
Musikalartist	-1 800	12 200	50 400	124 700	301 000
Musiker/komponist	-44 400	0	35 700	80 000	158 300
Scenograf	-55 000	-6 100	24 700	91 000	224 000
Skådespelare	-23 400	0	37 900	142 900	243 100
Teaterregissör	-24 900	0	21 000	169 700	221 400
Tecknare	-5 700	7 500	61 900	138 300	225 400
Tonsättare	0	6 100	26 400	80 700	146 300
Översättare	-61 300	200	45 100	157 400	178 100
Samtliga konstnärer	-42 400	0	12 600	73 900	168 500
Samtliga näringsidkare	-78 800	-11 200	0	59 300	178 700

Av yrkeskategorierna hade dramatiker/dramaturg högst medianvärde, 90 800 kronor, när det gäller resultat i enskild näringsverksamhet 2004. Lägst medianvärde, 0 kronor, hade kategorierna bildkonstnär, konsthantverkare och fotograf. I övriga kategorier redovisade mer än hälften ett positivt resultat. Högst värde på P90 hade musikalartist med drygt 300 000 kronor. I kategorierna bildkonstnär, konsthantverkare och konstmusik låg värdet på P90 under 100 000 kronor.

Eftersom det är få personer i vissa yrkeskategorier ska vi också dela in konstnärerna i de 7 konstområdena. Konstnärer inom konstområdena bild och form samt dans har lägre resultat i enskild näringsverksamhet än övriga 5 grupper.

Tabell 23. Resultat i enskild näringsverksamhet med konstnärlig inriktning 2004 för konstnärgruppen 20–64 år efter konstområde

Konstområde	P10	P25	Median	P75	P90
Bild och form	-69 400	-16 300	0	33 200	106 000
Dans	-18 100	-2 200	2 900	34 500	108 800
Film	-41 000	-1 000	30 700	89 100	203 600
Musik	-16 400	0	15 600	67 800	151 500
Musikal	-1 800	12 200	50 400	124 700	301 000
Ord	-8 000	2 000	48 900	139 100	239 400
Teater	-23 300	0	35 200	142 900	230 500
Samtliga konstnärer	-42 400	0	12 600	73 900	168 500

5.1.2 Handelsbolag

År 2004 hade 700 handelsbolag delägare i konstnärgruppen. 1 200 personer, cirka 7 procent i konstnärgruppen, deklarerade som delägare i handelsbolag. Även i denna grupp finns det personer som har flera verksamheter, eller i detta fall bolag, men det kan också vara så att ett bolag ägs av flera personer.

Bland samtliga handelsbolagsdelägare i befolkningen år 2004 fanns det 2 700 personer vars verksamhet klassats som ”konstnärlig, litterär och artistisk” enligt SNI2002. I konstnärgruppen är det 400 personer, eller cirka 30 procent av dem som är delägare i handelsbolag, som har ”konstnärlig, litterär och artistisk” verksamhet. Av samtliga i befolkningen som är delägare i ett handelsbolag med konstnärlig inriktning ingår därmed knappt 15 procent i denna studie.

Även bland handelsbolagsdelägarna förekommer många olika klassificeringar, så som ”film- och videoproduktion”, ”annan formgivning” och ”utgivning av ljudinspelningar”.

Tabell 24. Antalet personer 20–64 år med handelsbolag 2004 i befolkningen och i konstnärgruppen

Typ av verksamhet	Antal
Samtliga i befolkningen med handelsbolag	134 507
Samtliga i befolkningen med handelsbolag med konstnärlig eller okänd inriktning	26 405
Samtliga i befolkningen med handelsbolag konstnärlig inriktning	2 741
Personer i konstnärgruppen med handelsbolag	1 308
Personer i konstnärgruppen med handelsbolag med konstnärlig eller okänd inriktning	606
Personer i konstnärgruppen med handelsbolag med konstnärlig inriktning	396

Tabell 25. Resultat i handelsbolag 2004 efter typ av verksamhet för personer 20–64 år i befolkningen respektive konstnärgruppen

Typ av verksamhet	P10	P25	Median	P75	P90
Samtliga i befolkningen med handelsbolag	-41 300	-2 300	0	37 900	160 300
Samtliga i befolkningen med handelsbolag med konstnärlig eller okänd inriktning	-26 500	-1 200	0	800	37 800
Samtliga i befolkningen med handelsbolag med konstnärlig inriktning	-18 300	-2 100	0	13 600	87 800
Personer i konstnärgruppen med handelsbolag	-36 900	-3 700	0	26 500	115 700
Personer i konstnärgruppen med handelsbolag med konstnärlig eller okänd inriktning	-20 300	-500	0	38 400	130 800
Personer i konstnärgruppen med handelsbolag med konstnärlig inriktning	-21 700	-200	2 000	60 200	168 600

Konstnärer med handelsbolag med konstnärlig inriktning har bättre resultat än jämförbara grupper när det gäller medianvärde samt P75 och P90. Antalet personer med handelsbolag är för få för att en uppdelning på enskilda yrkeskategorier ska vara meningsfull. En indelning i de 7 konstområdena är dock möjlig och den visar att konstområdet musik har lägst resultat i handelsbolag.

Tabell 26. Resultat i handelsbolag med konstnärlig inriktning 2004 för konstnärgruppen 20–64 år efter konstområde

Konstområde	P10	P25	Median	P75	P90
Bild och form	-10 600	0	1 500	93 400	186 800
Dans	600	800	1 700	28 300	154 900
Film	-11 700	4 000	54 100	106 500	136 900
Musik	-27 500	-1 700	300	30 400	74 000
Musikal	-100	600	41 800	250 200	300 000
Ord	-17 800	-1 400	51 500	124 000	235 000
Teater	-4 500	0	15 600	138 600	220 800
Samtliga konstnärer	-21 700	-200	2 000	60 200	168 600

5.2 Omsättning i näringsverksamhet

Inte bara resultatet av konstnärernas näringsverksamhet är intressant. Också omsättningen i företagen är av intresse.

5.2.1 Enskild näringsverksamhet

Tabell 27. Omsättning i enskild näringsverksamhet 2004 efter typ av verksamhet för personer 20–64 år i befolkningen respektive konstnärgruppen

Typ av verksamhet	P10	P25	Median	P75	P90
Samtliga i befolkningen med enskild näringsverksamhet	0	0	31 600	260 900	788 700
Samtliga i befolkningen med enskild näringsverksamhet med konstnärlig eller okänd inriktning	0	0	5 700	78 600	292 500
Samtliga i befolkningen med enskild näringsverksamhet med konstnärlig inriktning	0	4 400	45 000	167 500	384 000
Personer i konstnärgruppen med enskild näringsverksamhet	0	1 300	44 300	170 900	356 800
Personer i konstnärgruppen med enskild näringsverksamhet med konstnärlig eller okänd inriktning	0	3 000	49 800	174 500	349 600
Personer i konstnärgruppen med enskild näringsverksamhet med konstnärlig inriktning	0	9 100	64 700	198 400	382 100

Konstnärer med enskild näringsverksamhet med konstnärlig inriktning har något högre medianvärde när det gäller omsättning än jämförbara grupper. När det gäller P75 och P90 ligger dock värdena för konstnärgruppen med bred marginal under värdena för samtliga i befolkningen med enskild näringsverksamhet som inte har konstnärlig inriktning.

Tabell 28. Omsättning i enskild näringsverksamhet med konstnärlig inriktning 2004 för konstnärgruppen 20–64 år. Medianvärde samt gränsvärden för de 10 respektive 25 procent som har lägst inkomst och för de 10 respektive 25 procent som har högst inkomst

Yrkeskategori	P 10	P 25	Median	P 75	P 90
Bildkonstnär	0	0	27 600	105 000	227 600
Clown/Cirkus/Artist	0	34 300	147 600	327 000	497 200
Dansare	0	10 500	34 200	107 100	202 900
Dans- och covermusik	0	0	37 300	173 100	267 500
Dramatiker/Dramaturg	18 600	45 000	241 300	349 600	460 100
Filmare	0	30 200	114 400	229 200	432 700
Fotograf	4 000	6 500	40 500	187 000	296 800
Författare, facklitteratur	1 600	29 700	83 900	225 100	346 300
Författare, skönlitteratur	0	13 300	97 300	242 800	447 500
Jazz/Folk/Rock	0	9 400	89 000	239 300	482 400
Kompositör	1 300	21 600	103 900	209 600	363 900
Konsthantverkare	0	10 700	74 000	178 000	294 800
Konstmusik	0	2 000	48 300	103 400	240 200
Koreograf	0	0	177 500	328 700	690 900
Musikalartist	7 400	44 200	175 100	341 100	553 200
Musiker/komponist	2 300	14 100	94 300	263 700	448 300
Scenograf	2 000	13 000	108 900	365 000	593 900
Skådespelare	0	28 100	110 300	292 200	506 100
Teaterregissör	400	28 600	125 000	262 400	477 300
Tecknare	8 000	37 600	122 800	257 000	460 200
Tonsättare	7 000	45 600	117 000	194 800	330 000
Översättare	0	31 700	60 000	224 900	294 100
Samtliga konstnärer	0	9 100	64 700	198 400	382 100
Samtliga näringsidkare	0	0	31 600	260 900	788 700

Av de enskilda yrkeskategorierna hade dramatiker/dramaturg det klart högsta medianvärdet, 241 300 kronor, när det gäller omsättning i enskild näringsverksamhet 2004. För kategorierna bildkonstnär, dansare, dans- och covermusik, fotograf och konstmusik låg medianvärdet under 50 000 kronor. Av de 7 konstområdena hade musikal högst omsättning.

Tabell 29. Omsättning i enskild näringsverksamhet med konstnärlig inriktning 2004 för konstnärgruppen 20–64 år efter konstområde

Konstområde	P10	P25	Median	P75	P90
Bild och form	0	1 000	38 900	136 400	270 700
Dans	0	4 200	83 900	177 500	330 800
Film	0	30 200	114 400	229 200	432 700
Musik	0	11 200	69 400	191 000	372 700
Musikal	7 400	44 200	175 100	341 100	553 200
Ord	0	21 900	98 800	245 100	407 100
Teater	0	27 000	114 700	308 000	512 600
Samtliga konstnärer	0	9 100	64 700	198 400	382 100

5.2.2 Handelsbolag

Tabell 30. Omsättning i handelsbolag 2004 efter typ av verksamhet för hela befolkningen respektive konstnärgruppen 20–64 år

Typ av verksamhet	P10	P25	Median	P75	P90
Samtliga i befolkningen med handelsbolag	0	0	99 500	690 900	1 788 700
Samtliga i befolkningen med handelsbolag med konstnärlig eller okänd inriktning	0	0	0	34 200	335 800
Samtliga i befolkningen med handelsbolag med konstnärlig inriktning	0	5 000	55 000	218 600	579 200
Personer i konstnärgruppen med handelsbolag	0	10 000	134 500	407 800	776 800
Personer i konstnärgruppen med handelsbolag med konstnärlig eller okänd inriktning	0	0	103 600	345 700	720 300
Personer i konstnärgruppen med handelsbolag med konstnärlig inriktning	0	56 600	189 000	444 800	756 800

Konstnärer med handelsbolag med konstnärlig inriktning har högre medianvärde för omsättningen än jämförbara grupper. När det gäller P75 och P90 ligger dock värdena för konstnärgruppen långt under dem för samtliga i befolkningen med handelsbolag som inte har konstnärlig inriktning. Antalet personer i de enskilda yrkeskategorierna är för få för att en uppdelning på yrke ska vara meningsfull. Med en indelning i de 7 konstområdena har musikal störst medianvärde när det gäller omsättning medan musik har lägst.

Tabell 31. Omsättning i handelsbolag med konstnärlig inriktning 2004 för konstnärgruppen 20–64 år efter konstområde

Konstområde	P10	P25	Median	P75	P90
Bild och form	38 400	72 400	194 100	332 600	432 300
Dans	60 100	177 500	203 700	300 500	485 900
Film	2 300	157 800	237 300	490 600	916 700
Musik	0	56 600	132 000	443 300	750 700
Musikal	0	312 300	414 200	756 800	1 325 600
Ord	0	34 200	206 600	469 100	748 600
Teater	0	12 500	207 500	525 400	832 200
Samtliga konstnärer	0	56 600	189 000	444 800	756 800

6. Inkomst av kapital

Inkomst av kapital består av ränteinkomster, utdelning på aktier samt kapitalvinst vid försäljning av aktier, fastigheter och bostadsrätter.

Av konstnärerna 20–64 år hade 30 procent kapitalinkomster 2004. 12 procent hade 0 kronor och 58 procent hade underskott av kapital. 19 procent hade kapitalinkomst över 1 000 kronor, 9 procent hade över 10 000 kronor och 2 procent hade över 100 000 kronor i kapitalinkomst.

Tabell 32. Kapitalinkomst 2004 för konstnärgruppen 20–64 år.

Medianvärde samt gränsvärden för de 10 respektive 25 procent som har lägst inkomst och för de 10 respektive 25 procent som har högst inkomst

Yrkeskategori	P 10	P 25	Median	P 75	P 90
Bildkonstnär	-17 400	-4 800	0	0	7 700
Clown/Cirkus/Artist	-28 700	-11 000	-300	0	4 200
Dansare	-28 300	-9 700	-100	0	1 800
Dans- och covermusik	-32 100	-19 000	-6 000	-1 100	2 400
Dramatiker/Dramaturg	-48 600	-18 000	-3 000	0	15 300
Filmare	-31 500	-8 500	0	0	10 700
Fotograf	-25 600	-9 900	-100	0	10 200
Författare, facklitteratur	-36 700	-15 400	-1 800	200	19 500
Författare, skönlitteratur	-29 400	-11 600	-600	0	12 000
Jazz/Folk/Rock	-28 800	-13 500	-1 200	0	4 800
Kompositör	-29 500	-12 800	-600	0	3 700
Konsthantverkare	-21 400	-6 400	0	300	11 500
Konstmusik	-38 700	-23 100	-7 700	-300	4 500
Koreograf	-30 300	-11 600	-100	100	5 500
Musikalartist	-27 900	-13 000	-1 400	0	2 400
Musiker/komponist	-24 100	-8 800	-200	0	6 400
Scenograf	-33 200	-16 600	-2 600	0	5 700
Skådespelare	-32 700	-13 700	-900	0	6 500
Teaterregissör	-31 800	-17 300	-2 400	0	7 000
Tecknare	-30 500	-12 000	-200	0	10 600
Tonsättare	-32 800	-13 500	-1 200	0	7 100
Översättare	-26 300	-11 600	-500	0	24 600
Samtliga konstnärer	-29 600	-12 500	-600	0	7 300
Hela befolkningen	-28 800	-14 400	-2 500	0	5 000

Medianvärdet för konstnärgruppen ligger på ett underskott på 600 kronor, dvs. mindre än för befolkningen som hade ett underskott på 2 500 kronor. För de olika yrkeskategorierna varierar medianbeloppet mellan 0 kronor för kategorierna bildkonstnär, filmare och konsthantverkare och ett underskott på 7 700 kronor för kategorin konstmusik. Förändringarna 2005 var marginella.

7. Förmögenhet

Förmögenhet är ingen inkomst men tillgångar och skulder påverkar givetvis enskilda personers ekonomiska situation. Nettoförmögenhet är tillgångar minus skulder och nettoförmögenheten kan därmed även vara negativ. Tillgångarna är marknadsvärderade. Pensionssparande ingår inte. Vissa tillgångar (bilar, båtar, konst etc.) deklarerar inte och ingår därför inte i den redovisade nettoförmögenheten.

När det gäller nettoförmögenhet är skillnaden stor mellan medelvärde och medianvärde. För konstnärgruppen låg medelvärdet för nettoförmögenhet (tillgångar minus skulder) 2004 på 435 000 kronor. Medianvärdet var betydligt lägre, 59 000 kronor. Här avviker inte konstnärerna på något avgörande sätt från befolkningen som hade ett medelvärde på 440 000 kronor och ett medianvärde på 77 000 kronor. År 2005 hade konstnärerna något högre medianvärde än befolkningen, 96 000 kronor mot 91 000 kronor.

Tabell 33. Nettoförmögenhet 2004 för konstnärgruppen 20–64 år.

Medianvärde samt gränsvärden för de 10 respektive 25 procent som har lägst inkomst och för de 10 respektive 25 procent som har högst inkomst

Yrkeskategori	P 10	P 25	Median	P 75	P 90
Bildkonstnär	-430 500	-232 700	0	559 900	1 439 200
Clown/Cirkus/Artist	-240 000	-79 100	53 600	577 200	1 349 400
Dansare	-269 300	-126 800	15 500	585 200	1 380 900
Dans- och covermusik	-170 400	-73 800	21 000	319 200	836 200
Dramatiker/Dramaturg	-280 900	-90 700	166 100	888 300	1 860 100
Filmare	-312 700	-143 200	31 800	731 800	1 604 200
Fotograf	-360 200	-187 300	9 000	586 600	1 508 300
Författare, facklitteratur	-203 100	-2 000	387 600	1 195 700	2 266 600
Författare, skönlitteratur	-262 200	-95 300	75 200	772 300	1 679 100
Jazz/Folk/Rock	-327 900	-127 900	7 100	467 900	1 257 800
Kompositör	-281 100	-121 100	0	307 600	1 156 600
Konsthantverkare	-421 500	-279 200	0	616 100	1 610 000
Konstmusik	-341 400	-91 300	256 100	802 000	1 530 700
Koreograf	-328 300	-138 100	49 200	692 500	1 537 400
Musikalartist	-297 600	-165 700	0	396 000	1 078 400
Musiker/komponist	-324 600	-137 800	48 900	552 900	1 354 600
Scenograf	-216 500	-43 200	189 100	851 700	1 671 900
Skådespelare	-285 100	-143 600	71 300	714 400	1 646 800
Teaterregissör	-283 100	-118 800	93 900	751 400	1 719 200
Tecknare	-356 200	-155 500	100 300	763 200	1 509 300
Tonsättare	-453 800	-260 800	136 700	718 500	1 549 100
Översättare	-226 900	-65 400	168 000	1 012 700	1 849 400
Samtliga konstnärer	-334 900	-141 900	58 600	654 800	1 533 500
Hela befolkningen	-162 600	-36 000	76 500	515 700	1 276 600

Drygt 40 procent av konstnärerna hade en nettoskuld 2004. Det var ungefär lika stor andel som i befolkningen. De 10 procent av konstnärerna med lägst värden hade en nettoskuld som var större än 335 000 kronor. I befolkningen var motsvarande belopp 163 000 kronor. Den fjärdedel av konstnärerna som hade lägst värden hade en nettoskuld på mer än 142 000 kronor mot 36 000 kronor i befolkningen. Sammanfattningsvis kan sägas att bland dem som har negativ nettoförmögenhet har konstnärgruppen en större nettoskuld än befolkningen som helhet. Bland dem som har positiv nettoförmögenhet har konstnärgruppen en något större förmögenhet än befolkningen som helhet.

8. Inkomst av transfereringar och bidrag

30 procent i konstnärgruppen mot 13 procent i befolkningen hade inkomst av arbetsmarknadsstöd någon gång under 2004. Skillnaden mellan hela befolkningen och konstnärgruppen är större bland kvinnor än bland män.

För övriga typer av transfereringar och bidrag är skillnaderna små, bortsett från sjuk- och aktivitetsersättning (tidigare kallat förtidspension) där andelen i befolkningen är betydligt större än bland konstnärerna. Förklaringen till det är att personer som får sjuk- och aktivitetsersättning i stor utsträckning står utanför arbetsmarknaden. I konstnärgruppen, som består av personer som är yrkesaktiva, blir andelen med sjuk- och aktivitetsersättning av förklarliga skäl relativt liten. Det borde handla om konstnärer som har denna typ av ersättning på deltid eller som under året fått ersättningen för första gången.

Andelarna med olika typer av transfereringar förändrades inte dramatiskt 2005. Andelen med sjukpenning respektive studiemedel minskade något i konstnärgruppen.

Tabell 34. Andelen i konstnärgruppen respektive befolkningen 20–64 år med inkomst av vissa transfereringar/bidrag 2004

Typ transferering/bidrag	Konstnärer			Befolkningen		
	Kvinnor	Män	Samtliga	Kvinnor	Män	Samtliga
Arbetsmarknadsstöd	33,5	26,8	29,9	13,5	12,2	12,9
Sjukpenning	16,7	10,0	13,1	17,3	9,7	13,4
Sjuk- och aktivitetsersättning	4,6	4,2	4,3	12,1	7,9	10,0
Ekonomiskt bistånd	3,0	2,9	2,9	4,3	4,2	4,3
Bostadsbidrag	8,4	5,0	6,6	8,1	3,6	5,9
Barnbidrag	39,5	34,2	36,7	38,5	30,2	34,3
Föräldrapenning	17,0	14,6	15,7	21,1	15,5	18,3
Studiemedel	11,7	7,4	9,4	9,9	6,5	8,2

Av konstområdena hade musikal störst andel med arbetsmarknadsstöd. Andelen med sjuk- och aktivitetsersättning var störst inom konstområdet ord. Bild och form hade högst andel när det gäller bostadsbidrag och ekonomiskt bistånd (tidigare socialbidrag).

Tabell 35. Andelen konstnärer 20–64 år i respektive konstområde med inkomst av vissa transfereringar/bidrag 2004

Typ av transferering/bidrag	Bild och form	Dans	Film	Musik	Musikal	Ord	Teater
Arbetsmarknadsstöd	27,5	43,5	31,8	27,1	49,4	13,7	43,6
Sjukpenning	14,2	11,6	14,8	10,5	13,4	17,7	11,6
Sjuk- och aktivitetsersättning	5,3	1,3	2,3	2,5	3,2	11,3	1,8
Ekonomiskt bistånd	3,9	1,6	3,6	2,2	2,4	3,7	2,0
Bostadsbidrag	9,2	5,2	6,9	4,8	6,3	6,7	5,4
Barnbidrag	35,8	30,8	34,7	39,5	26,8	34,7	39,3
Föräldrapenning	13,9	16,2	15,7	19,1	10,6	14,9	14,8
Studiemedel	10,9	15,7	14,8	7,2	14,4	5,0	9,9

Tabell 36. Andelen i konstnärgruppen 20–64 år med inkomst av vissa transfereringar/ bidrag 2004. Konstnärerna grupperade efter den sammanräknade förvärvsinkomstens sammansättning med avseende på löneinkomst och inkomst av näringsverksamhet

Typ av transferering/bidrag	Grupp 1	Grupp 2	Grupp 3	Grupp 4	Grupp 5
Arbetsmarknadsstöd	38,1	14,0	9,3	6,8	24,8
Sjukpenning	11,4	11,3	21,3	19,8	15,2
Sjuk- och aktivitetsersättning	2,4	1,5	2,0	4,4	22,2
Ekonomiskt bistånd	2,6	0,6	0,6	0,8	11,3
Bostadsbidrag	6,4	3,7	5,4	5,3	12,7
Barnbidrag	36,3	44,5	37,8	40,7	26,6
Föräldrapenning	16,1	18,1	16,3	17,6	8,4
Studiemedel	10,9	3,7	4,6	3,7	13,4

Andelen som har arbetsmarknadsstöd är betydligt större i grupp 1 (konstnärer som har löneinkomst men ingen inkomst av näringsverksamhet). 38 procent av dem hade arbetsmarknadsstöd mot 7 procent av konstnärerna i grupp 4 (inkomst av näringsverksamhet men ingen löneinkomst). I grupp 4 var däremot andelen med sjukpenning högre än i grupp 1. Grupp 5 (varken löneinkomst eller inkomst av näringsverksamhet) skiljer sig från övriga grupper genom att markant större andel har sjuk- och aktivitetsersättning, ekonomiskt bistånd och bostadsbidrag.

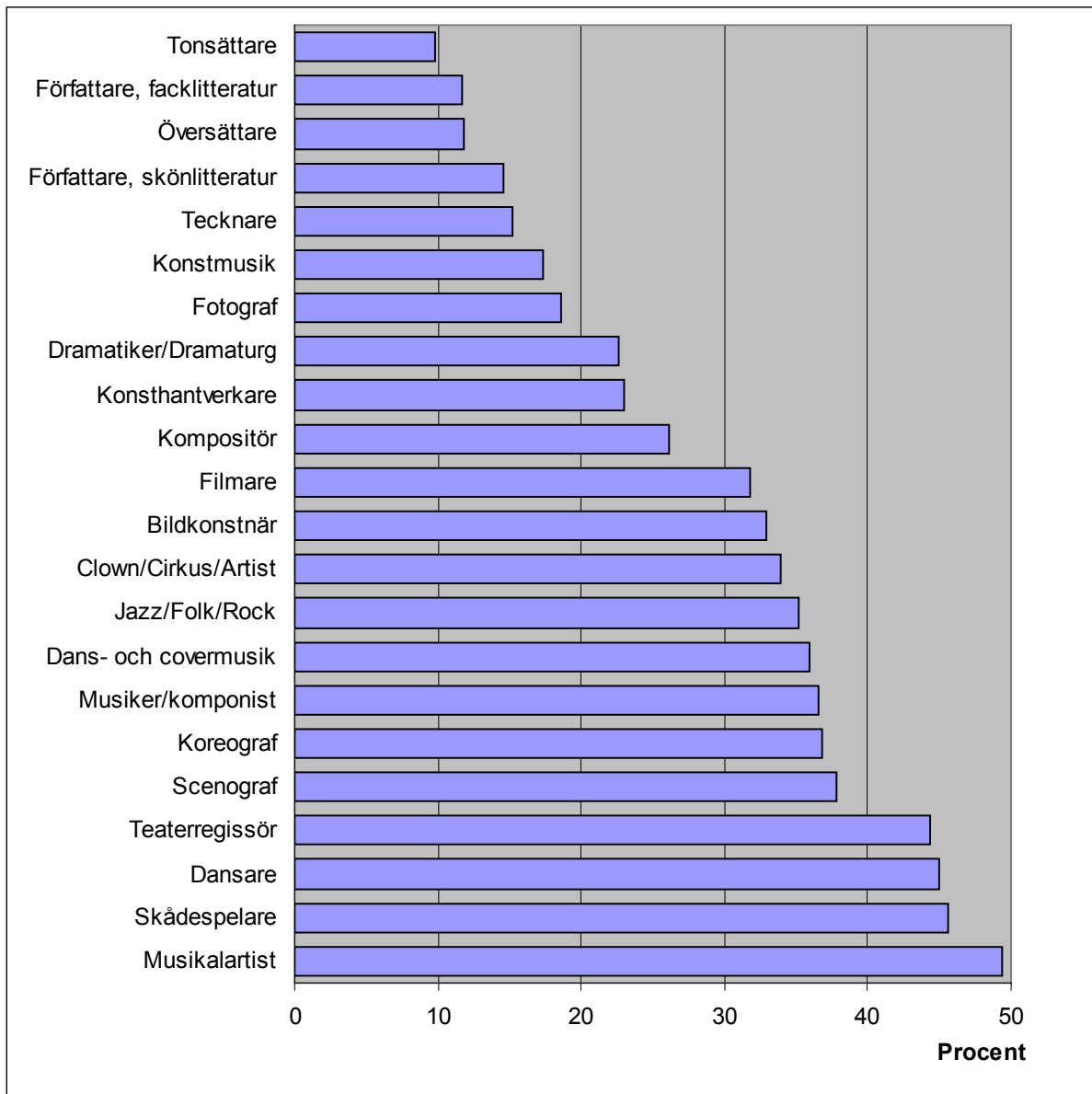
Eftersom så många bland konstnärerna har arbetsmarknadsstöd är det intressant att redovisa andelen i enskilda yrkeskategorier samt hur stora beloppen är. Andelen med inkomst av arbetsmarknadsstöd under 2004 skiljer sig markant mellan olika kategorier av konstnärer.

Tabell 37. Andelen i konstnärgruppen 20–64 år som någon eller några gånger under erhållit arbetsmarknadsstöd 2004 samt medianbelopp för arbetsmarknadsstöd 2004

Yrkeskategori	Andel med arbetsmarknadsstöd	Medianbelopp för arbetsmarknadsstöd
Bildkonstnär	32,9	66 700
Clown/Cirkus/Artist	34,0	56 200
Dansare	44,9	62 600
Dans- och covermusik	35,9	83 900
Dramatiker/Dramaturg	22,6	68 900
Filmare	31,8	55 200
Fotograf	18,6	53 100
Författare, facklitteratur	11,7	68 000
Författare, skönlitteratur	14,6	68 000
Jazz/Folk/Rock	35,1	72 600
Kompositör	26,1	69 400
Konsthantverkare	23,0	53 500
Konstmusik	17,3	49 600
Koreograf	36,8	61 600
Musikalartist	49,4	64 800
Musiker/komponist	36,5	85 100
Scenograf	37,8	66 000
Skådespelare	45,6	67 300
Teaterregissör	44,3	65 700
Tecknare	15,2	68 600
Tonsättare	9,8	47 800
Översättare	11,9	56 500
Samtliga konstnärer	29,9	65 500

Störst andel med inkomst av arbetsmarknadsstöd var det i kategorin musikalartist. Nästan hälften av musikalartisterna hade arbetsmarknadsstöd 2004. Över 40 procent var det också i kategorierna skådespelare, dansare och teaterregissör. Den lägsta andelen fanns i kategorin tonsättare, där bara var tionde hade arbetsmarknadsstöd 2004. Också bland författare, facklitteratur och översättare var andelen låg. Här var det inga förändringar 2005.

Diagram 6: Andelen i konstnärgruppen 20–64 år med arbetsmarknadsstöd 2004



Medianvärdet bland dem som hade arbetsmarknadsstöd var högst i kategorierna musiker/komponist (85 000 kr) och dans- och covermusik (84 000 kr). Lägst medianbelopp hade kategorierna konstmusik och tonsättare med knappt 50 000 kr. När det gäller beloppets storlek låg det på samma nivå 2005 för hela gruppen konstnärer. De högsta medianbeloppen 2005 hade kategorierna dans- och covermusik (89 000 kr) och musiker/komponist (81 000 kr). Konstmusik hade lägst medianbelopp (33 000 kr).

9. Nettoinkomst

Nettoinkomsten består av skattepliktiga och skattefria inkomster minus skatt och negativa transfereringar. Skattefria stipendier ingår normalt inte i nettoinkomsten eftersom SCB saknar uppgifter om dessa. I denna rapport ingår dock skattefria stipendier från Konstnärsnämnden och Författarfonden i nettoinkomsten.

Man kan säga att nettoinkomsten är det belopp som finns kvar till konsumtion eller sparande. Skillnaderna mellan olika grupper i samhället är mindre när det gäller nettoinkomsten än när det gäller den sammanräknad förvärvsinkomst eftersom bidrag och skatter har en utjämnande effekt.

Medianinkomsten 2004 för konstnärgruppen 20–64 år var 154 700 kronor. Detta kan jämföras med medianvärdet för hela befolkningen 20–64 år som var 167 000 kronor, dvs. medianinkomsten för konstnärgruppen låg på 93 procent av medianinkomsten för hela befolkningen. Också 2005 låg andelen på 93 procent.

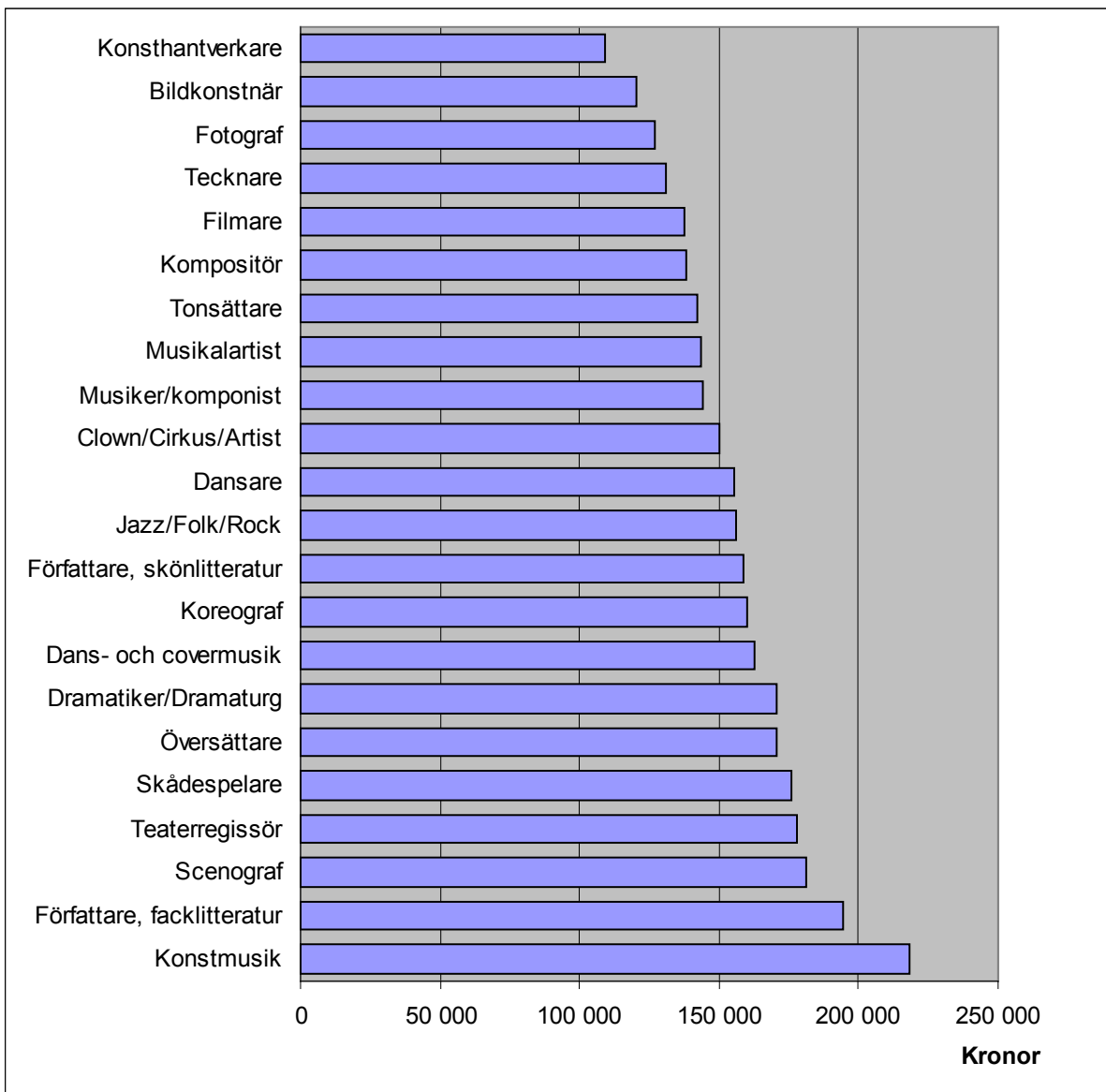
Tabell 38. Nettoinkomst 2004 för konstnärgruppen 20–64 år.

Medianvärde samt gränsvärden för de 10 respektive 25 procent som har lägst inkomst och för de 10 respektive 25 procent som har högst inkomst

Yrkeskategori	P 10	P 25	Median	P 75	P 90
Bildkonstnär	26 300	73 200	120 700	162 800	213 600
Clown/Cirkus/Artist	61 500	101 500	150 000	206 700	270 800
Dansare	68 800	111 300	155 300	200 300	239 200
Dans- och covermusik	87 900	125 400	162 500	202 100	250 100
Dramatiker/Dramaturg	83 200	126 600	170 700	237 600	315 000
Filmare	39 400	84 200	137 700	197 400	255 100
Fotograf	34 900	76 100	127 100	182 200	241 600
Författare, facklitteratur	65 000	125 100	194 400	258 600	314 700
Författare, skönlitteratur	62 400	109 400	158 900	220 600	283 700
Jazz/Folk/Rock	64 500	111 100	156 100	206 400	256 300
Kompositör	47 800	95 200	137 900	188 900	247 200
Konsthantverkare	24 600	63 600	108 900	156 500	215 100
Konstmusik	112 200	170 400	218 300	254 200	291 400
Koreograf	70 600	110 100	160 100	226 900	307 100
Musikalartist	62 000	109 300	143 600	189 000	234 800
Musiker/komponist	52 300	90 400	144 000	194 700	237 900
Scenograf	98 700	140 600	181 200	219 100	271 600
Skådespelare	102 500	139 400	176 000	227 000	280 600
Teaterregissör	87 600	134 200	177 700	232 400	308 700
Tecknare	40 600	79 000	130 900	194 900	258 600
Tonsättare	46 000	94 500	142 000	209 000	273 300
Översättare	71 200	115 300	170 900	223 300	275 900
Samtliga konstnärer	53 600	104 500	154 700	211 900	266 200
Hela befolkningen	78 600	122 400	167 000	216 200	274 500

Av yrkeskategorierna hade konstmusik högst medianinkomst (218 300 kronor). Därefter följde författare, facklitteratur (194 400 kronor) och scenograf (181 200 kronor). Lägst medianinkomst hade konsthantverkare (108 900 kronor). Därefter följde bildkonstnär (120 700 kronor) och fotograf (127 100 kronor). Skillnaden 2005 var att scenograf hade passerat författare, facklitteratur, vars medianinkomst minskade med en procent. Störst inkomstökning mellan åren hade koreograf med 10 procent.

Diagram 7. Nettoinkomst 2004. Medianinkomst i konstnärgruppen 20–64 år



Det är främst i kategorierna bildkonstnär och konsthantverkare som det finns många utövare med låg nettoinkomst. Den tiondel som hade lägst nettoinkomst i dessa kategorier år 2004 hade en årsinkomst som understeg 26 300 respektive 24 600 kronor, dvs. cirka 2 000 kronor i månaden. Också i kategorierna filmare och fotograf har många låg inkomst. Den tiondel som hade lägst inkomst i dessa kategorier hade under 39 400 respektive 34 900 kronor i nettoinkomst 2004. I kategorin konstmusik är förhållandet ett annat, värdet för P10 var 112 200 kronor. I de yrkeskategorier som har lägst nettoinkomst är andelen med näringsverksamhet stor.

I kategorierna dramatiker/dramaturg, teaterregissör, koreograf och författare, facklitteratur hade den tiondel med högst inkomst (P90) år 2004 över 300 000 kronor i nettoinkomst. För bildkonstnär och konsthantverkare låg motsvarande belopp under 220 000 kronor. Förhållandet 2005 var i stort detsamma.

Delar man in yrkeskategorierna i de 7 konstområdena så är det konstnärer som tillhör områdena teater, musik och ord som har högst nettoinkomst medan konstnärer inom området bild och form har lägst nettoinkomst.

Tabell 39. Nettoinkomst 2004 för konstnärgruppen 20–64 år efter konstområde

Konstområde	P10	P25	Median	P75	P90
Bild och form	28 200	72 300	119 700	166 400	223 800
Dans	69 300	111 300	156 100	203 100	247 500
Film	39 400	84 200	137 700	197 400	255 100
Musik	75 200	122 900	175 600	229 500	272 600
Musikal	62 000	109 300	143 600	189 000	234 800
Ord	66 400	115 700	171 000	236 700	299 000
Teater	96 600	137 200	176 000	225 600	281 600
Samtliga konstnärer	53 600	104 500	154 700	211 900	266 200

Det framgår tydligt att många konstnärer har låg nettoinkomst. År 2004 hade var tionde person i konstnärgruppen en nettoinkomst som motsvarar 4 500 kronor i månaden eller mindre. Så låga belopp kan man normalt inte leva på. Det finns några tänkbara förklaringar till hur dessa personer försörjer sig. Det kan finnas en annan person, t.ex. make/maka/sambo eller förälder som hjälper till med försörjningen. Andra alternativ är att de lever på sparade pengar eller att de har inkomster som inte rapporteras till skattemyndigheten så som t.ex. andra skattefria stipendier än dem från Konstnärsnämnden eller Författarfonden.

Nettoinkomsten består av olika inkomstslag som här delas in i följande delar:

1. Löneinkomst
2. Inkomst av näringsverksamhet
3. Kapitalinkomst
4. Studiemedel (studiebidrag, studielån och värnplikt)
5. Föräldrainkomst (föräldrapenning och barnbidrag)
6. Pension
7. Arbetsmarknadsstöd, sjukpenning och sjuk- och aktivitetsersättning (tidigare förtidspension)
8. Behovsprövade bidrag (bostadsbidrag, bostadstillägg till pensionärer, ekonomiskt bistånd (tidigare socialbidrag) och äldreförsörjningsstöd)

Ovanstående åtta delar slås i rapportens redovisningar, i vissa fall, samman i tre olika inkomst kategorier. Motivet till detta är att en person vars nettoinkomst helt eller näst intill helt består av delarna 1–3 (inkomst kategori 1) kan sägas ha hög självförsörjningsandel, medan en person vars nettoinkomst i stor omfattning består av delarna 7 och 8 (inkomst kategori 3) kan sägas vara beroende av samhällets olika stödsystem och ha hög bidragsandel. Orsaken till detta beroende är sjukdom, arbetslöshet eller att personen av olika skäl inte kan försörja sig på sin inkomst. För inkomster i delarna 4–6 (inkomst kategori 2) gäller att de visserligen också kommer från samhällets stödsystem, men att de inte på samma sätt som delarna 7 och 8 riktar sig till utsatta personer. Stipendier och bidrag från Konstnärsnämnden och Författarfonden räknas i denna rapport antingen som löneinkomst eller som inkomst av näringsverksamhet, dvs. de ingår i inkomst kategori 1. Detta eftersom stipendierna är kopplade till yrkesskicklighet och prestation.

Tabell 40. Nettoinkomstens sammansättning 2004 för befolkningen 20–64 år

Inkomstslag	Andel av nettoinkomsten, procent		
	Kvinnor	Män	Samtliga
Löneinkomst	66,9	73,3	70,5
Inkomst av näringsverksamhet	1,5	3,1	2,4
Kapitalinkomst	4,3	7,2	6
Studiemedel	3,0	1,6	2,2
Föräldrainkomst	6,7	2,4	4,3
Pension	2,6	2,8	2,7
ASSA ¹	12,7	8,4	10,3
Behovsprövade bidrag	2,2	1,2	1,6
Totalt	100	100	100

1) ASSA är Arbetsmarknadsstöd, Sjukpenning och Sjuk- och Aktivitetsersättning.

Tabell 41. Nettoinkomstens sammansättning 2004 för konstnärgruppen 20–64 år

Inkomstslag	Andel av nettoinkomsten, procent		
	Kvinnor	Män	Samtliga
Löneinkomst	55,6	63,9	60,2
Inkomst av näringsverksamhet	8,7	9,7	9,2
Kapitalinkomst	6,3	5,4	5,8
Studiemedel	3,6	2,3	2,8
Föräldrainkomst	6,7	3,2	4,7
Pension	1,5	1,7	1,7
ASSA ¹	16,1	12,8	14,3
Behovsprövade bidrag	1,5	1,1	1,3
Totalt	100	100	100

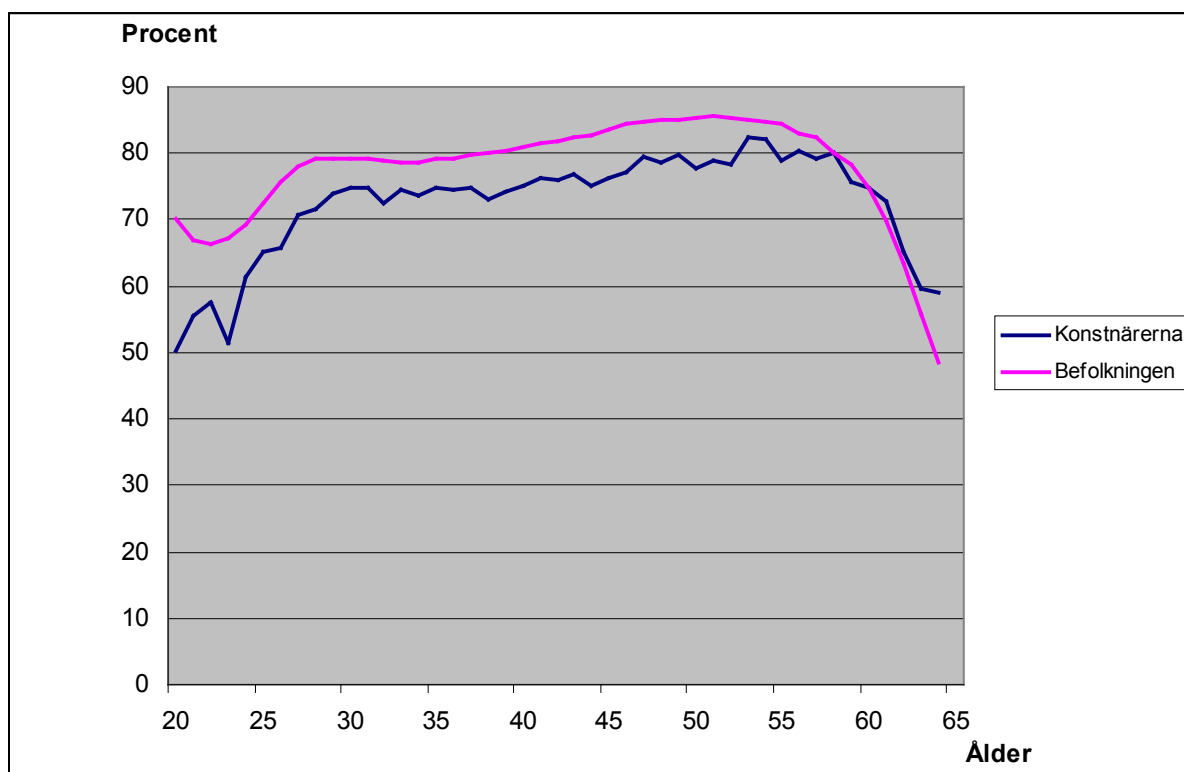
1) ASSA är Arbetsmarknadsstöd, Sjukpenning och Sjuk- och Aktivitetsersättning.

Konstnärgruppen är, jämfört med hela befolkningen, i något mindre omfattning självförsörjande och i något större omfattning beroende av samhällets stödsystem. För konstnärgruppen bestod nettoinkomsten 2004 till 75 procent av inkomstkategori 1 (löneinkomst, inkomst av näringsverksamhet och kapitalinkomst), mot 79 procent för hela befolkningen. År 2005 var andelarna 77 respektive 80 procent.

För män kom nästan 84 procent av inkomsterna 2004 från kategori 1, mot nästan 73 procent för kvinnor. Bland konstnärerna skiljer inte riktigt lika mycket mellan könen, 79 procent för män mot knappt 71 procent för kvinnor.

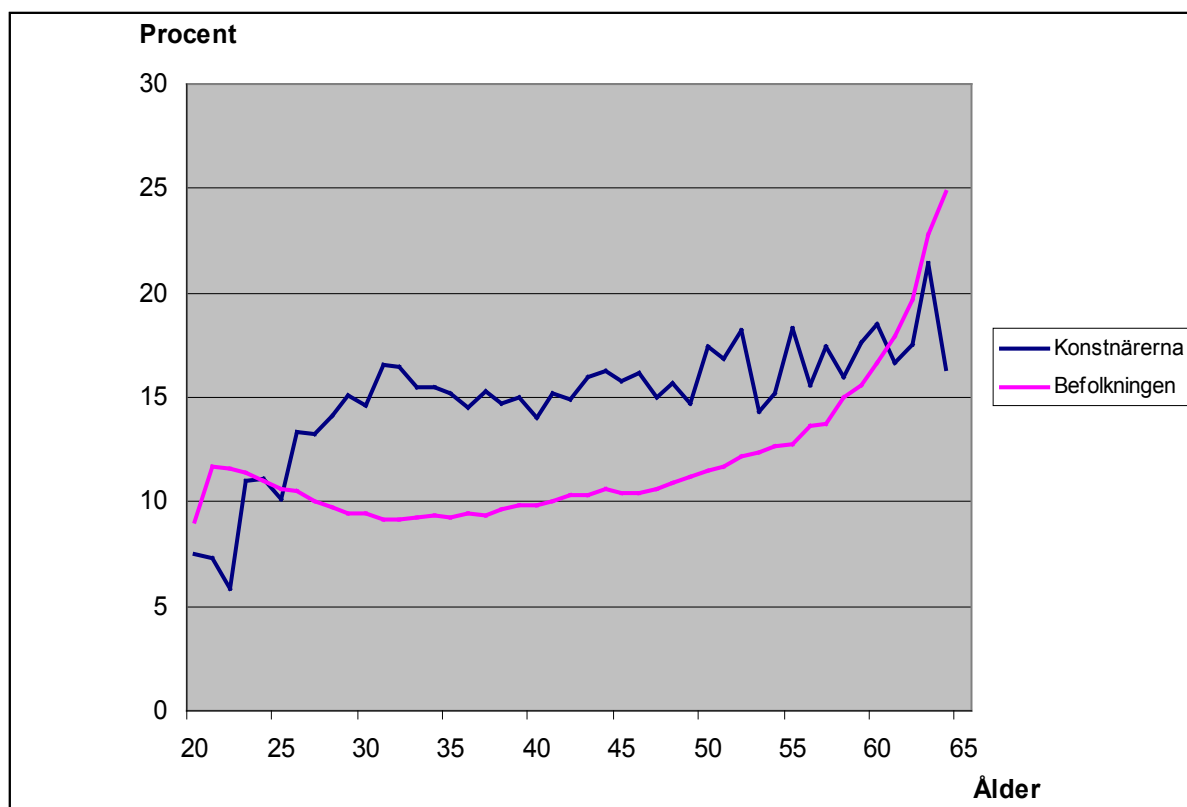
Inkomster i kategori 3 utgjorde 11,9 procent för befolkningen mot 15,6 procent bland konstnärerna år 2004. År 2005 var andelarna 11,4 respektive 14,6. För övriga inkomstslag var avvikelserna mellan konstnärgruppen och befolkningen små både 2004 och 2005.

Diagram 8. Självförsörjningsandel efter ålder i befolkningen och i konstnärgruppen 2004. Andelen av nettoinkomsten som består av löneinkomst, inkomst av näringsverksamhet och kapitalinkomst



Konstnärer är i mindre omfattning självförsörjande än befolkningen som helhet förutom i åldrarna efter 60 år då förhållandet är det motsatta. Både bland konstnärer och i befolkningen är självförsörjningsandelen lägre bland de yngre, mycket beroende på att många i den åldern studerar. Högst är självförsörjningsandelen i 50-årsåldern då få studerar, få har föräldrapenning och antalet som har sjukersättning fortfarande är relativt liten. Åren före pension minskar självförsörjningsandelen kraftigt.

Diagram 9. Bidragsandel efter ålder i befolkningen och i konstnärgruppen 2004. Andelen av nettoinkomsten som består av arbetsmarknadsstöd, sjukpenning, sjuk- och aktivitetsersättning, ekonomiskt bistånd och bostadsbidrag



I åldrarna 26–60 år består konstnärsgruppens nettoinkomst till större del än för hela befolkningen av inkomster i kategori 3 (arbetsmarknadsstöd, sjukpenning och sjuk- och aktivitetsersättning samt behovsprövade bidrag). Skillnaden är under större delen av intervallt cirka fem procentenheter. Huvuddelen av skillnaden förklaras av konstnärernas högre andel Arbetsmarknadsunderstöd. I åldrarna 20–22 år samt över 60 år har konstnärerna lägre andel än befolkningen.

För 26 procent av konstnärerna bestod nettoinkomsten 2004 helt av inkomster i kategori 1, dvs. av löneinkomst, inkomst av näringsverksamhet och kapitalinkomst. Ungefär var fjärde konstnär var därmed självförsörjande till 100 procent. I befolkningen var motsvarande andel högre, 31 procent.

För 45 procent av konstnärerna bestod nettoinkomsten 2004 till mer än 90 procent av inkomster i kategori 1. Nästan hälften av konstnärerna var således självförsörjande till mer än 90 procent. I befolkningen var motsvarande andel högre, 52 procent.

För 15 procent av konstnärerna bestod nettoinkomsten 2004 till mer än hälften av inkomster i kategori 3, dvs. arbetsmarknadsstöd, sjukpenning, sjuk- och aktivitetsersättning, ekonomiskt bistånd och bostadsbidrag. I befolkningen var motsvarande andel densamma, 15 procent.

Tabell 42. Andelen i konstnärgruppen 20–64 år med självförsörjningsandel på 100 procent respektive större än 90 procent samt andelen med bidragsandel större än 50 procent 2004

Yrkeskategori	Andelen med självförsörjningsandel = 100 procent	Andelen med självförsörjningsandel > 90 procent	Andelen med bidragsandel > 50 procent
Bildkonstnär	23,9	36,7	23,1
Clown/Cirkus/Artist	22,5	43,5	14,8
Dansare	21,3	34,0	15,0
Dans- och covermusik	30,2	49,9	22,3
Dramatiker/Dramaturg	31,7	50,0	13,4
Filmare	26,1	41,0	14,4
Fotograf	26,5	45,9	13,1
Författare, facklitteratur	32,9	56,1	13,2
Författare, skönlitteratur	27,2	48,6	18,9
Jazz/Folk/Rock	26,9	45,5	15,8
Kompositör	30,7	45,9	18,6
Konsthantverkare	26,7	38,6	13,1
Konstmusik	31,6	63,9	4,4
Koreograf	24,3	41,7	8,3
Musikalartist	18,4	33,2	20,1
Musiker/komponist	27,0	42,8	16,0
Scenograf	25,1	47,7	12,9
Skådespelare	19,9	38,8	15,1
Teaterregissör	21,7	38,3	16,2
Tecknare	33,3	51,9	9,9
Tonsättare	29,5	62,2	5,2
Översättare	38,0	56,1	10,7
Samtliga konstnärer	26,3	45,0	15,5
Hela befolkningen	31,3	51,8	15,3

Andelen helt självförsörjande 2004 var störst i kategorierna översättare (38 procent) och tecknare (33 procent). Också 2005 var andelen störst bland översättare (39 procent), denna gång följd av tonsättare (35 procent). Lägst andel helt självförsörjande 2004 var det i kategorierna musikalartist (18 procent) och skådespelare (20 procent). År 2005 hade koreograf lägst andel (17 procent), följd av skådespelare (20 procent).

Andelen som var självförsörjande till mer än 90 procent var högst i kategorierna konstmusik (64 procent) och tonsättare (62 procent). Så var det också 2005. Lägst år 2004 var andelen i kategorierna musikalartist (33 procent) och dansare (34 procent). År 2005 fanns de lägsta andelarna i hos dansare (36 procent), bildkonstnär (37 procent) och koreograf (37 procent).

Bland konstnärerna var andelen vars nettoinkomst till mer än hälften bestod av inkomstkategori 3 störst i yrkeskategorierna bildkonstnär (23 procent) och dans- och cover-musik (22 procent). År 2005 var situationen densamma. Lägst år 2004 var andelen i kategorierna konstmusik (4 procent) och tonsättare (5 procent). Även 2005 var andelen lägst i dessa grupper.

10. Inkomströrlighet

I detta avsnitt ska vi redovisa inkomströrligheten mellan 2004 och 2005 i konstnärsgruppen. Vi har för dessa två år delat in befolkningen 20–64 år i fem lika stora grupper (kvintiler) efter storleken på den sammanräknade förvärvsinkomsten. Kvintil 1 innehåller de 20 procent av befolkningen som har lägst inkomst och kvintil 5 de 20 procent som har högst inkomst. Detta är en metod att undersöka i vilken omfattning personer rör sig på inkomstskalan. Den som t.ex. finns i kvintil 2 år 2004 och i kvintil 3 år 2005 har rört sig uppåt på inkomstskalan.

Tabellerna visar inkomströrligheten för befolkningen respektive konstnärerna. För att ingå i mätningen ska man tillhöra åldersgruppen 20–64 år både 2004 och 2005. Den grå diagonalen visar dem som är i samma kvintil båda åren.

Tabell 43. Inkomströrlighet mellan 2004 och 2005 för befolkningen 20–64 år.

Befolkningen fördelade på kvintiler efter inkomstens storlek

		2005					Totalt
		Kvintil 1	Kvintil 2	Kvintil 3	Kvintil 4	Kvintil 5	
2004	Kvintil 1	15,7	3,0	0,8	0,3	0,1	20,0
	Kvintil 2	2,2	13,3	3,3	0,8	0,2	20,0
	Kvintil 3	0,3	3,0	13,2	3,1	0,4	20,0
	Kvintil 4	0,1	0,6	2,7	14,1	2,5	20,0
	Kvintil 5	0,1	0,2	0,3	2,1	17,3	20,0
Totalt		18,5	20,1	20,4	20,5	20,5	100,0

Tabell 44. Inkomströrlighet mellan 2004 och 2005 för konstnärsgruppen 20–64 år.

Konstnärerna fördelade på kvintiler efter inkomstens storlek

		2005					Totalt
		Kvintil 1	Kvintil 2	Kvintil 3	Kvintil 4	Kvintil 5	
2004	Kvintil 1	21,3	5,5	1,2	0,6	0,2	28,7
	Kvintil 2	4,4	13,4	4,5	1,7	0,5	24,5
	Kvintil 3	0,9	4,3	6,8	3,5	0,9	16,3
	Kvintil 4	0,3	1,5	2,8	8,3	2,8	15,7
	Kvintil 5	0,1	0,4	0,7	2,5	10,9	14,7
Totalt		27,1	25,0	16,1	16,5	15,2	100,0

År 2004 tillhörde 28,7 procent av konstnärerna kvintil 1 och 14,7 procent kvintil 5. År 2005 var motsvarande andelar 27,1 procent respektive 15,2 procent. 21,3 procent av konstnärerna befann sig i kvintil 1 både 2004 och 2005. De tillhörde således både 2004 och 2005 de 20 procent av befolkningen som hade lägst inkomst. 10,9 procent av konstnärerna tillhörde båda åren de 20 procent av befolkningen som hade högst inkomst.

61 procent av konstnärerna befann sig i samma kvintil 2004 och 2005. De har således inte rört sig på inkomstskalan. 21 procent hade rört sig uppåt och 18 procent nedåt på inkomstskalan. I befolkningen låg 74 procent i samma kvintil båda åren, 14 procent hade rört sig uppåt och 12 procent nedåt. Inkomströrligheten mellan åren 2004 och 2005 var således större bland konstnärer än i hela befolkningen.

11. Bilagor

Bilaga 1: Tabeller 2005

I bilaga 1 redovisas tabeller för inkomståret 2005. De har samma numrering som i textdelen. Tabellerna 43 och 44 samt diagrammen från textdelen finns inte med i denna bilaga.

Tabell 1. Konstnärgruppen efter yrkeskategori, kön och ålder 2005

Yrkeskategori	Samtliga konstnärer			-20 år			20-64 år			65-år		
	Totalt	Kv	Män	Totalt	Kv	Män	Totalt	Kv	Män	Totalt	Kv	Män
Bildkonstnär	3 716	2 043	1 673	0	0	0	3 248	1 850	1 398	468	193	275
Clown/Cirkus/Artist	214	105	109	0	0	0	210	103	107	4	2	2
Dansare	679	480	206	7	0	7	666	471	195	6	2	4
Dans- och covermusik	774	65	711	16	14	2	716	48	668	42	1	41
Dramatiker/Dramaturg	176	84	92	0	0	0	164	78	86	12	6	6
Filmare	1 144	474	670	0	0	0	1 099	464	635	45	10	35
Fotograf	784	319	465	0	0	0	741	312	429	43	7	36
Författare, facklitteratur	1 188	505	684	1	0	1	923	412	511	264	92	172
Författare, skönlitteratur	1 562	691	871	0	0	0	1 222	556	666	340	135	205
Jazz/Folk/Rock	1 688	441	1 250	5	2	3	1 625	427	1 198	58	9	49
Kompositör	569	138	432	1	0	1	543	132	411	25	5	20
Konsthantverkare	1 095	787	309	1	0	1	1 057	766	291	37	20	17
Konstmusik	2 083	890	1 194	2	1	1	2 036	873	1 163	45	15	30
Koreograf	150	106	44	1	1	0	142	102	40	7	3	4
Musikalartist	733	261	473	1	0	1	718	260	458	14	0	14
Musiker/komponist	483	133	350	1	1	0	468	130	338	14	2	12
Scenograf	496	306	190	0	0	0	485	301	184	11	5	6
Skådespelare	2 363	1 236	1 127	0	0	0	2 233	1 169	1 064	130	67	63
Teaterregissör	383	161	222	0	0	0	342	149	193	41	12	29
Tecknare	554	302	252	0	0	0	506	284	222	48	18	30
Tonsättare	216	23	193	1	1	0	188	21	167	27	1	26
Översättare	405	220	185	0	0	0	326	182	144	79	38	41
Samtliga konstnärer	21 455	9 770	11 702	37	20	17	19 658	9 090	10 568	1 760	643	1 117

Tabell 2. Sammanräknad förvärvsinkomst 2005 för konstnärgruppen 20–64 år.
Andel i olika inkomstklasser (1 000-tals kronor)

Yrkeskategori	Sammanräknad förvärvsinkomst i 1 000-tals kronor						
	0	1–79,9	80,0–159,9	160,0–239,9	240,0–399,9	400,0–	Samtliga
Bildkonstnär	6,0	23,6	29,8	27,9	11,6	1,2	100
Clown/Cirkus/Artist	2,4	13,3	19,0	32,9	27,1	5,2	100
Dansare	1,8	14,7	22,5	27,2	30,5	3,3	100
Dans- och covermusik	0,6	7,7	22,6	36,9	29,3	2,9	100
Dramatiker/Dramaturg	2,4	8,5	18,9	30,5	28,0	11,6	100
Filmare	4,8	19,4	21,8	25,4	24,3	4,3	100
Fotograf	6,9	23,3	26,0	22,5	17,9	3,2	100
Författare, facklitteratur	2,8	10,9	17,3	21,5	31,7	15,7	100
Författare, skönlitteratur	3,1	12,6	22,7	26,4	26,3	8,9	100
Jazz/Folk/Rock	1,2	14,7	23,3	29,4	27,0	4,5	100
Kompositör	2,2	21,5	23,6	27,8	19,0	5,9	100
Konsthantverkare	7,7	27,5	27,2	21,4	14,3	2,0	100
Konstmusik	0,6	6,0	8,3	17,4	59,0	8,7	100
Koreograf	3,5	15,5	14,1	28,2	31,0	7,7	100
Musikalartist	1,9	16,7	22,0	32,3	22,6	4,5	100
Musiker/komponist	0,2	19,4	27,1	31,8	19,9	1,5	100
Scenograf	1,0	7,4	10,5	26,4	49,1	5,6	100
Skådespelare	0,9	7,5	13,6	31,5	38,0	8,5	100
Teaterregissör	2,0	9,4	16,4	25,4	35,7	11,1	100
Tecknare	2,6	24,5	23,5	21,7	21,9	5,7	100
Tonsättare	0,0	21,8	23,9	22,9	23,4	8,0	100
Översättare	1,8	11,3	18,1	28,5	35,0	5,2	100
Samtliga konstnärer	3,0	15,5	21,0	26,6	28,4	5,6	100
Hela befolkningen	4,3	9,1	15,3	27,9	34,0	9,4	100

Tabell 3. Sammanräknad förvärsinkomst 2005 för konstnärgruppen 20–64 år. Medianvärde samt gränsvärden för de 10 respektive 25 procent som har lägst inkomst och för de 10 respektive 25 procent som har högst inkomst

Yrkeskategori	P 10	P 25	Median	P 75	P 90
Bildkonstnär	8 400	62 200	135 100	195 400	253 100
Clown/Cirkus/Artist	47 700	121 400	195 400	275 300	343 900
Dansare	44 000	118 000	192 100	264 200	317 700
Dans- och covermusik	89 300	144 900	200 600	257 500	312 800
Dramatiker/Dramaturg	64 700	142 300	212 500	315 700	427 000
Filmare	15 600	82 600	173 100	256 000	336 100
Fotograf	5 600	62 000	137 200	221 200	308 400
Författare, facklitteratur	50 200	134 600	230 100	343 700	443 300
Författare, skönlitteratur	42 900	110 700	195 100	285 300	384 900
Jazz/Folk/Rock	45 700	114 100	187 500	261 800	339 000
Kompositör	20 400	88 300	165 900	239 500	330 500
Konsthantverkare	3 600	47 700	120 600	194 400	276 200
Konstmusik	118 800	209 200	289 400	340 200	392 200
Koreograf	42 900	124 000	208 200	288 200	365 500
Musikalartist	42 600	106 300	184 200	248 700	322 000
Musiker/komponist	49 700	94 600	169 900	226 900	288 900
Scenograf	90 600	184 900	249 900	298 500	360 200
Skådespelare	99 700	171 900	232 900	298 100	384 500
Teaterregissör	60 000	151 400	227 400	312 600	411 700
Tecknare	21 200	72 300	157 800	258 400	336 500
Tonsättare	33 500	95 500	176 100	278 700	370 800
Översättare	65 200	136 900	210 900	289 600	349 800
Samtliga konstnärer	33 700	108 100	190 000	273 200	349 700
Hela befolkningen	46 700	143 700	223 200	296 300	392 200

Tabell 4. Sammanräknad förvärvsinkomst 2005 för kvinnor i konstnärgruppen 20–64 år. Medianvärde samt gränsvärden för de 10 respektive 25 procent som har lägst inkomst och för de 10 respektive 25 procent som har högst inkomst

Yrkeskategori	P 10	P 25	Median	P 75	P 90
Bildkonstnär	8 000	64 900	134 600	194 300	251 800
Clown/Cirkus/Artist	47 700	100 000	180 400	244 500	335 700
Dansare	44 000	114 400	184 300	250 600	309 600
Dans- och covermusik	91 800	141 500	195 600	236 500	325 500
Dramatiker/Dramaturg	83 400	141 800	208 700	297 300	383 200
Filmare	16 900	80 000	164 000	234 300	314 400
Fotograf	7 500	56 200	124 600	196 300	279 200
Författare, facklitteratur	51 700	135 000	222 700	335 100	412 800
Författare, skönlitteratur	34 700	104 700	185 000	272 200	362 900
Jazz/Folk/Rock	39 500	108 900	180 400	247 700	334 400
Kompositör	17 400	87 500	151 800	210 500	280 500
Konsthantverkare	3 900	49 200	119 600	189 200	265 900
Konstmusik	89 400	179 300	259 700	313 400	352 100
Koreograf	45 400	131 500	198 200	285 200	354 000
Musikalartist	28 200	81 900	177 900	230 200	280 700
Musiker/komponist	51 700	100 600	169 900	223 300	282 700
Scenograf	88 500	180 600	238 200	283 500	345 300
Skådespelare	76 600	158 200	217 300	278 100	347 800
Teaterregissör	49 600	146 700	221 900	288 300	402 000
Tecknare	19 300	72 300	148 700	223 200	310 300
Tonsättare	26 900	71 300	135 200	206 800	326 500
Översättare	67 000	137 100	207 300	283 000	331 900
Konstnärer, kvinnor	27 500	98 200	179 600	254 200	329 200
Befolkningen, kvinnor	43 700	128 100	198 800	257 300	327 100

Tabell 5. Sammanräknad förvärvsinkomst 2005 för män i konstnärgruppen 20–64 år.
Medianvärde samt gränsvärden för de 10 respektive 25 procent som har lägst inkomst och
för de 10 respektive 25 procent som har högst inkomst

Yrkeskategori	P 10	P 25	Median	P 75	P 90
Bildkonstnär	9 400	60 100	135 900	197 600	255 400
Clown/Cirkus/Artist	51 900	139 600	206 400	297 000	348 000
Dansare	45 800	129 600	236 100	293 200	334 500
Dans- och covermusik	88 600	144 900	201 000	257 700	312 800
Dramatiker/Dramaturg	50 300	143 000	221 300	319 200	543 300
Filmare	12 700	86 800	179 800	267 900	346 200
Fotograf	5 200	66 000	156 100	242 500	318 400
Författare, facklitteratur	47 600	133 500	237 100	353 200	466 900
Författare, skönlitteratur	57 400	116 100	201 900	298 100	410 600
Jazz/Folk/Rock	48 700	116 300	189 500	266 800	342 500
Kompositör	20 900	89 100	168 100	250 500	347 200
Konsthantverkare	3 500	42 200	125 100	222 000	313 600
Konstmusik	155 800	245 300	306 100	355 000	409 000
Koreograf	25 300	92 900	235 400	302 400	372 000
Musikalartist	49 500	119 000	186 800	255 700	331 400
Musiker/komponist	48 300	94 000	169 300	227 200	292 100
Scenograf	101 000	196 900	263 100	324 200	385 400
Skådespelare	119 900	184 900	248 800	314 000	411 700
Teaterregissör	69 500	151 400	238 100	322 800	413 100
Tecknare	28 000	73 000	172 300	283 300	358 000
Tonsättare	40 100	97 900	179 800	280 500	372 900
Översättare	60 600	135 200	213 700	293 900	376 800
Konstnärer, män	40 300	115 400	200 900	289 600	366 300
Befolkningen, män	50 800	168 200	253 400	330 000	452 500

Tabell 6. Sammanräknad förvärvsinkomst 2005 för konstnärgruppen
20–64 år efter konstområde

Konstområde	P10	P25	Median	P75	P90
Bild och form	7 800	60 500	135 200	201 900	275 400
Dans	43 700	118 000	196 100	266 400	329 500
Film	15 600	82 600	173 100	256 000	336 100
Musik	62 000	137 200	217 300	301 200	364 100
Musikal	42 600	106 300	184 200	248 700	322 000
Ord	48 500	121 100	209 200	306 700	410 600
Teater	88 200	167 500	232 400	298 000	377 100
Samtliga konstnärer	33 700	108 100	190 000	273 200	349 700

Tabell 7. Sammanräknad förvärvsinkomst 2005 för befolkningen 20–64 år efter inkomstens sammansättning. Medianvärde samt gränsvärden för de 10 respektive 25 procent som har lägst inkomst och för de 10 respektive 25 procent som har högst inkomst

Inkomstsammansättning	P 10	P 25	Median	P 75	P 90
Grupp 1	98 900	181 700	241 900	310 600	411 800
Grupp 2	133 600	205 100	280 000	361 800	503 900
Grupp 3	62 400	118 300	193 000	290 800	379 600
Grupp 4	37 100	86 400	156 000	242 500	323 800
Grupp 5	0	0	95 800	155 800	202 500
Hela befolkningen	46 700	143 700	223 200	296 300	392 200

Tabell 8. Sammanräknad förvärvsinkomst 2005 för konstnärerna 20–64 år efter inkomstens sammansättning. Medianvärde samt gränsvärden för de 10 respektive 25 procent som har lägst inkomst och för de 10 respektive 25 procent som har högst inkomst

Inkomstsammansättning	P 10	P 25	Median	P 75	P 90
Grupp 1	59 400	135 300	206 300	280 700	349 000
Grupp 2	92 600	162 600	250 500	335 100	430 900
Grupp 3	49 000	94 700	168 000	265 600	354 900
Grupp 4	20 800	55 700	124 000	210 500	310 400
Grupp 5	0	0	82 300	140 200	182 700
Samtliga konstnärer	33 700	108 100	190 000	273 200	349 700

Tabell 9. Inkomstens sammansättning 2005 för konstnärgruppen 20–64 år

Yrkeskategori	Grupp 1	Grupp 2	Grupp 3	Grupp 4	Grupp 5	Totalt
Bildkonstnär	55,3	9,2	5,9	10,4	19,2	100
Clown/Cirkus/Artist	65,2	9,0	10,5	7,1	8,1	100
Dansare	88,6	4,4	1,4	0,9	4,8	100
Dans- och covermusik	80,2	7,8	3,6	3,1	5,3	100
Dramatiker/Dramaturg	45,1	15,2	14,6	15,2	9,8	100
Filmare	55,2	10,8	8,3	13,1	12,6	100
Fotograf	48,0	11,1	6,1	20,6	14,2	100
Författare, facklitteratur	48,4	18,9	10,6	13,1	9,0	100
Författare, skönlitteratur	46,8	13,5	11,9	11,0	16,8	100
Jazz/Folk/Rock	73,4	10,8	6,0	4,4	5,4	100
Kompositör	60,2	11,4	8,5	9,6	10,3	100
Konsthantverkare	47,8	10,4	8,4	18,1	15,3	100
Konstmusik	81,6	13,4	1,9	1,3	1,7	100
Koreograf	77,5	4,9	5,6	2,8	9,2	100
Musikalartist	76,7	7,0	4,7	4,2	7,4	100
Musiker/komponist	63,7	15,4	12,2	5,1	3,6	100
Scenograf	77,7	8,7	4,7	4,5	4,3	100
Skådespelare	80,4	9,2	4,3	2,4	3,8	100
Teaterregissör	74,3	7,9	6,1	5,6	6,1	100
Tecknare	33,8	12,8	19,4	26,1	7,9	100
Tonsättare	48,9	23,4	12,2	10,1	5,3	100
Översättare	44,2	12,3	12,9	23,3	7,4	100
Samtliga konstnärer	64,3	10,9	6,7	8,5	9,6	100
Hela befolkningen	78,5	2,4	0,9	3,0	15,3	100

Tabell 10. Sammanräknad förvärvsinkomst 2005 för befolkningen 20–64 år efter region. Medianvärde samt gränsvärden för de 10 respektive 25 procent som har lägst inkomst och för de 10 respektive 25 procent som har högst inkomst

Region	P 10	P 25	Median	P 75	P 90
Storstockholm	33 900	138 900	238 700	334 800	478 800
Storgöteborg	39 800	138 200	228 700	309 400	419 400
Stormalmö	9 100	102 100	208 900	290 200	394 300
Övriga Götaland	59 600	148 400	218 900	282 300	356 300
Övriga Svealand	54 900	146 800	220 800	287 600	366 600
Norrland	72 000	154 200	221 000	283 700	354 100
Hela befolkningen	46 700	143 700	223 200	296 300	392 200

Tabell 11. Sammanräknad förvärvsinkomst 2005 för konstnärgruppen 20–64 år efter region. Medianvärde samt gränsvärden för de 10 respektive 25 procent som har lägst inkomst och för de 10 respektive 25 procent som har högst inkomst

Region	P 10	P 25	Median	P 75	P 90
Storstockholm	36 700	109 100	192 400	278 500	365 800
Storgöteborg	36 100	109 700	190 700	270 600	350 200
Stormalmö	28 500	98 700	185 400	265 300	333 100
Övriga Götaland	22 500	101 900	186 600	268 000	326 300
Övriga Svealand	36 200	110 500	189 900	272 100	338 200
Norrland	40 100	112 700	187 500	267 400	321 100
Samtliga konstnärer	33 700	108 100	190 000	273 200	349 700

Tabell 12. Konstnärgruppen 20–64 år efter region 2005

Region	Antalet konstnärer	Andel av konstnärerna, procent	Antal per 1 000 invånare
Storstockholm	9 804	49,9	8,5
Storgöteborg	2 857	14,5	5,4
Stormalmö	1 728	8,8	4,8
Övriga Götaland	2 510	12,8	1,5
Övriga Svealand	1 653	8,4	1,7
Norrland	1 106	5,6	1,7
Samtliga konstnärer	19 658	100,0	3,7

Tabell 13. Sammanräknad förvärvsinkomst 2005 för befolkningen 20–64 år efter födelse-land. Medianvärde samt gränsvärden för de 10 respektive 25 procent som har lägst inkomst och för de 10 respektive 25 procent som har högst inkomst

Födelseland	P 10	P 25	Median	P 75	P 90
Sverige	70 900	157 800	230 800	303 300	402 200
Övriga Norden	38 400	143 600	218 500	288 200	370 200
Övriga EU15+småstater i Europa	0	85 000	198 600	292 000	422 100
Övriga stora i-länder/västländer	0	0	159 400	283 300	426 800
EU nya 10	0	93 900	185 700	262 800	356 000
Övriga Europa	0	73 400	177 000	241 900	299 800
Latinamerika och Kariben	0	66 000	169 600	237 300	302 900
Övriga Asien och Oceanien	0	24 000	129 800	212 900	281 600
Mellanöstern och Nordafrika	0	16 600	109 300	198 000	274 700
Övriga Afrika	0	8 500	122 400	214 700	283 400
Hela befolkningen	46 700	143 700	223 200	296 300	392 200

Tabell 14. Sammanräknad förvärvsinkomst 2005 för konstnärgruppen 20–64 år efter födelseland. Medianvärde samt gränsvärden för de 10 respektive 25 procent som har lägst inkomst och för de 10 respektive 25 procent som har högst inkomst

Födelseland	P 10	P 25	Median	P 75	P 90
Sverige	38 800	110 700	192 100	275 900	352 500
Övriga Norden	14 000	92 400	194 900	278 200	363 400
Övriga EU15+småstater i Europa	8 000	84 600	180 700	272 500	336 000
Övriga stora i-länder/västländer	7 000	77 200	176 000	287 100	367 400
EU nya 10	15 400	106 000	176 300	263 700	332 500
Övriga Europa	9 300	80 100	169 900	236 800	318 500
Latinamerika och Kariben	5 000	63 400	144 500	213 000	268 700
Övriga Asien och Oceanien	4 000	69 300	167 300	232 400	275 100
Mellanöstern och Nordafrika	14 800	86 600	170 500	238 900	314 400
Övriga Afrika	7 000	92 700	183 600	245 900	319 100
Samtliga konstnärer	33 700	108 100	190 000	273 200	349 700

Tabell 15. Konstnärgruppen 20–64 år efter födelseland 2005

Födelseland	Antalet konstnärer	Andel av konstnärerna, procent	Antal per 1 000 invånare
Sverige	17 040	86,7	3,8
Övriga Norden	607	3,1	3,4
Övriga EU15+småstater i Europa	419	2,1	6,4
Övriga stora i-länder/västländer	210	1,1	12,1
EU nya 10	283	1,4	5,2
Övriga Europa	307	1,6	2,3
Latinamerika och Kariben	258	1,3	5,0
Övriga Asien och Oceanien	122	0,6	1,6
Mellanöstern och Nordafrika	326	1,7	1,9
Övriga Afrika	84	0,4	2,0
Samtliga konstnärer	19 658	100,0	3,7

Tabell 16. Sammanräknad förvärvsinkomst 2005 för befolkningen 20–64 år efter utbildningsnivå. Medianvärde samt gränsvärden för de 10 respektive 25 procent som har lägst inkomst och för de 10 respektive 25 procent som har högst inkomst

Utbildningsnivå	P 10	P 25	Median	P 75	P 90
Grundskola	27 000	110 800	194 000	259 800	319 500
Gymnasieutbildning	75 100	153 900	217 200	277 200	346 500
Eftergymnasial utbildning mindre än 3 år, konstnärlig inriktning	3 700	37 700	127 200	230 600	316 100
Eftergymnasial utbildning mindre än 3 år, ej konstnärlig inriktning	26 800	110 300	235 300	323 100	433 200
Eftergymnasial utbildning 3 år eller längre, konstnärlig inriktning	12 700	88 300	189 200	276 700	352 300
Eftergymnasial utbildning 3 år eller längre, ej konstnärlig inriktning	63 600	188 600	276 700	372 900	543 200
Forskarutbildning, konstnärlig inriktning	57 800	196 000	325 400	412 800	508 900
Forskarutbildning, ej konstnärlig inriktning	108 700	280 600	407 800	571 600	783 500
Hela befolkningen	46 700	143 700	223 200	296 300	392 200

Tabell 17. Sammanräknad förvärvsinkomst 2005 för konstnärgruppen 20–64 år efter utbildningsnivå. Medianvärde samt gränsvärden för de 10 respektive 25 procent som har lägst inkomst och för de 10 respektive 25 procent som har högst inkomst

Utbildningsnivå	P 10	P 25	Median	P 75	P 90
Grundskola	24 300	98 100	184 200	268 500	344 200
Gymnasieutbildning	31 200	101 400	180 100	255 100	324 800
Eftergymnasial utbildning mindre än 3 år, konstnärlig inriktning	19 800	77 800	164 900	245 000	329 300
Eftergymnasial utbildning mindre än 3 år, ej konstnärlig inriktning	32 500	102 400	180 800	260 200	341 300
Eftergymnasial utbildning 3 år eller längre, konstnärlig inriktning	38 600	113 300	197 300	284 200	359 800
Eftergymnasial utbildning 3 år eller längre, ej konstnärlig inriktning	46 500	124 200	210 000	292 900	364 700
Forskarutbildning, konstnärlig inriktning	50 900	175 000	292 700	409 100	497 900
Forskarutbildning, ej konstnärlig inriktning	28 800	136 500	275 600	382 800	483 500
Samtliga konstnärer	33 700	108 100	190 000	273 200	349 700

Tabell 18. Konstnärgruppen 20–64 år efter utbildningsnivå 2005

Utbildningsnivå	Antal
Grundskola	959
Gymnasieutbildning	5 579
Eftergymnasial utbildning mindre än 3 år, konstnärlig inriktning	1 261
Eftergymnasial utbildning mindre än 3 år, ej konstnärlig inriktning	2 395
Eftergymnasial utbildning 3 år eller längre, konstnärlig inriktning	5 740
Eftergymnasial utbildning 3 år eller längre, ej konstnärlig inriktning	3 333
Forskarutbildning, konstnärlig inriktning	92
Forskarutbildning, ej konstnärlig inriktning	239
Okänd utbildning	60
Samtliga konstnärer	19 658

Tabell 19. Antalet personer 20–64 år med enskild näringsverksamhet 2005 i befolkningen och i konstnärgruppen

Typ av verksamhet	Antal
Samtliga i befolkningen med enskild näringsverksamhet	549 806
Samtliga i befolkningen med enskild näringsverksamhet med konstnärlig eller okänd inriktning	59 655
Samtliga i befolkningen med enskild näringsverksamhet med konstnärlig inriktning	12 403
Personer i konstnärgruppen med enskild näringsverksamhet	8 067
Personer i konstnärgruppen med enskild näringsverksamhet med konstnärlig eller okänd inriktning	4 229
Personer i konstnärgruppen med enskild näringsverksamhet med konstnärlig inriktning	3 436

Tabell 20. Andelen i konstnärgruppen 20–64 år med enskild näringsverksamhet 2005

Yrkeskategori	Samtliga med enskild näringsverksamhet	Med konstnärlig eller okänd inriktning	Med konstnärlig inriktning
Bildkonstnär	67,5	39,1	30,5
Clown/Cirkus/Artist	31,9	22,4	20,5
Dansare	10,2	4,1	3,2
Dans- och covermusik	18,9	7,4	6,0
Dramatiker/Dramaturg	50,0	32,9	29,3
Filmare	45,8	16,9	12,0
Fotograf	61,8	10,3	5,3
Författare, facklitteratur	51,1	27,3	23,2
Författare, skönlitteratur	46,7	30,4	26,8
Jazz/Folk/Rock	28,8	18,7	15,9
Kompositör	37,8	24,7	22,8
Konsthantverkare	68,7	19,1	12,4
Konstmusik	22,2	14,9	13,0
Koreograf	19,7	13,4	11,3
Musikalartist	20,8	12,8	10,0
Musiker/komponist	47,4	32,9	28,6
Scenograf	27,2	14,4	11,5
Skådespelare	19,4	11,6	10,2
Teaterregissör	24,3	17,0	14,6
Tecknare	68,8	37,5	30,8
Tonsättare	58,5	43,1	38,3
Översättare	50,6	7,7	4,9
Samtliga konstnärer	41,0	21,5	17,5

Tabell 21. Resultat i enskild näringsverksamhet 2005 efter typ av verksamhet för personer 20–64 år i befolkningen respektive konstnärgruppen

Typ av verksamhet	P10	P25	Median	P75	P90
Samtliga i befolkningen med enskild näringsverksamhet	-81 500	-11 200	0	64 400	189 300
Samtliga i befolkningen med enskild näringsverksamhet med konstnärlig eller okänd inriktning	-49 800	-4 600	0	33 400	134 500
Samtliga i befolkningen med enskild näringsverksamhet med konstnärlig inriktning	-32 300	-900	7 800	64 600	174 100
Personer i konstnärgruppen med enskild näringsverksamhet	-54 300	-5 900	4 300	62 600	164 900
Personer i konstnärgruppen med enskild näringsverksamhet med konstnärlig eller okänd inriktning	-48 100	-2 700	9 100	67 600	170 300
Personer i konstnärgruppen med enskild näringsverksamhet med konstnärlig inriktning	-45 600	-600	13 800	77 500	181 200

Tabell 22 Resultat i enskild näringsverksamhet med konstnärlig inriktning 2005 för konstnärgruppen 20–64 år. Medianvärde samt gränsvärden för de 10 respektive 25 procent som har lägst resultat och för de 10 respektive 25 procent som har högst resultat

Yrkeskategori	P 10	P 25	Median	P 75	P 90
Bildkonstnär	-80 200	-21 400	0	27 000	81 700
Clown/Cirkus/Artist	-5 500	4 200	59 300	179 300	227 600
Dansare	-62 000	0	9 300	51 700	127 400
Dans- och covermusik	-63 100	-15 300	4 100	42 600	111 700
Dramatiker/Dramaturg	-10 400	21 400	136 000	197 300	265 100
Filmare	-63 700	-1 900	14 700	85 500	188 500
Fotograf	-120 700	-51 600	-5 000	10 700	156 100
Författare, facklitteratur	-8 100	300	29 400	106 600	196 100
Författare, skönlitteratur	-17 900	1 600	59 700	170 300	297 800
Jazz/Folk/Rock	-26 900	0	25 600	91 500	165 300
Kompositör	-17 800	0	19 400	87 000	210 800
Konsthantverkare	-104 600	-13 700	0	43 500	115 700
Konstmusik	-27 000	-400	4 300	26 400	67 100
Koreograf	-14 600	0	4 200	110 700	322 000
Musikalartist	-10 900	4 400	56 400	120 100	241 900
Musiker/komponist	-42 700	0	26 700	88 700	180 900
Scenograf	-23 300	0	23 400	157 400	264 400
Skådespelare	-12 100	400	33 900	127 400	232 000
Teaterregissör	-28 800	0	23 600	122 000	312 000
Tecknare	-17 000	14 500	56 800	151 600	268 200
Tonsättare	-4 300	600	16 600	79 800	178 700
Översättare	-103 600	0	34 700	137 600	181 700
Samtliga konstnärer	-45 600	-600	13 800	77 500	181 200
Samtliga näringsidkare	-81 500	-11 200	0	64 400	189 300

Tabell 23. Resultat i enskild näringsverksamhet med konstnärlig inriktning 2005 för konstnärgruppen 20–64 år efter konstområde

Konstområde	P10	P25	Median	P75	P90
Bild och form	-77 200	-16 900	0	37 600	106 100
Dans	-26 200	0	9 300	84 500	297 100
Film	-63 700	-1 900	14 700	85 500	188 500
Musik	-27 800	0	14 100	66 400	148 100
Musikal	-10 900	4 400	56 400	120 100	241 900
Ord	-12 000	1 700	52 100	151 200	254 500
Teater	-13 200	300	33 900	137 500	248 300
Samtliga grupper	-45 600	-600	13 800	77 500	181 200

Tabell 24. Antalet personer 20–64 år med handelsbolag 2005 i befolkningen och i konstnärsgruppen

Typ av verksamhet	Antal
Samtliga i befolkningen med handelsbolag	133 342
Samtliga i befolkningen med handelsbolag med konstnärlig eller okänd inriktning	26 871
Samtliga i befolkningen med handelsbolag konstnärlig inriktning	2 735
Personer i konstnärsgruppen med handelsbolag	1 321
Personer i konstnärsgruppen med handelsbolag med konstnärlig eller okänd inriktning	624
Personer i konstnärsgruppen med handelsbolag med konstnärlig inriktning	405

Tabell 25. Resultat i handelsbolag 2005 efter typ av verksamhet för personer 20–64 år i befolkningen respektive konstnärsgruppen

Typ av verksamhet	P10	P25	Median	P75	P90
Samtliga i befolkningen med handelsbolag	-42 400	-2 400	0	40 100	167 600
Samtliga i befolkningen med handelsbolag med konstnärlig eller okänd inriktning	-27 800	-1 600	0	800	41 600
Samtliga i befolkningen med handelsbolag med konstnärlig inriktning	-19 000	-2 200	0	12 200	88 600
Personer i konstnärsgruppen med handelsbolag	-43 900	-4 300	0	24 600	104 500
Personer i konstnärsgruppen med handelsbolag med konstnärlig eller okänd inriktning	-23 800	-600	0	29 900	115 800
Personer i konstnärsgruppen med handelsbolag med konstnärlig inriktning	-22 900	-300	4 200	46 700	169 100

Tabell 26. Resultat i handelsbolag med konstnärlig inriktning 2005 för konstnärsgruppen 20–64 år efter konstområde

Konstområde	P10	P25	Median	P75	P90
Bild och form	-7 900	-1 000	14 800	101 400	180 400
Dans	-5 300	19 000	64 400	77 400	217 400
Film	11 500	40 100	46 700	74 500	182 600
Musik	-28 900	-500	1 000	24 000	103 800
Musikal	-12 900	0	9 500	267 900	300 200
Ord	-7 000	0	24 000	101 100	199 300
Teater	-7 500	0	20 800	93 400	247 600
Samtliga konstnärer	-22 900	-300	4 200	46 700	169 100

Tabell 27. Omsättning i enskild näringsverksamhet 2005 efter typ av verksamhet för personer 20–64 år i befolkningen respektive konstnärgruppen

Typ av verksamhet	P10	P25	Median	P75	P90
Samtliga i befolkningen med enskild näringsverksamhet	0	0	31 100	267 500	814 200
Samtliga i befolkningen med enskild näringsverksamhet med konstnärlig eller okänd inriktning	0	0	3 400	91 000	362 600
Samtliga i befolkningen med enskild näringsverksamhet med konstnärlig inriktning	0	3 500	41 200	161 300	382 200
Personer i konstnärgruppen med enskild näringsverksamhet	0	1 000	44 500	174 500	379 900
Personer i konstnärgruppen med enskild näringsverksamhet med konstnärlig eller okänd inriktning	0	3 000	47 800	170 900	364 800
Personer i konstnärgruppen med enskild näringsverksamhet med konstnärlig inriktning	0	8 000	62 200	190 000	393 600

Tabell 28. Omsättning i enskild näringsverksamhet med konstnärlig inriktning 2005 för konstnärgruppen 20–64. Medianvärde samt gränsvärden för de 10 respektive 25 procent som har lägst inkomst och för de 10 respektive 25 procent som har högst inkomst

Yrkeskategori	P 10	P 25	Median	P 75	P 90
Bildkonstnär	0	0	29 000	113 900	279 100
Clown/Cirkus/Artist	2 300	26 100	131 900	395 400	489 800
Dansare	0	17 300	61 300	111 900	241 700
Dans- och covermusik	0	0	49 800	185 000	220 900
Dramatiker/Dramaturg	11 300	77 500	214 700	376 500	576 600
Filmare	0	13 000	79 900	201 000	406 800
Fotograf	0	6 200	29 100	194 600	398 100
Författare, facklitteratur	2 900	33 900	105 900	233 300	386 900
Författare, skönlitteratur	700	17 500	89 800	211 900	446 300
Jazz/Folk/Rock	0	11 900	86 900	258 400	555 300
Kompositör	0	10 400	77 200	207 300	450 700
Konsthantverkare	0	22 800	75 100	192 200	367 300
Konstmusik	0	300	44 300	107 800	187 000
Koreograf	0	0	225 500	413 700	1 383 600
Musikalartist	2 700	32 000	160 100	331 100	603 300
Musiker/komponist	0	23 700	93 100	253 500	375 600
Scenograf	12 500	56 800	182 500	296 800	670 700
Skådespelare	0	21 800	104 800	318 900	607 900
Teaterregissör	0	11 100	79 700	341 500	530 200
Tecknare	6 300	43 800	136 500	269 100	397 200
Tonsättare	12 100	29 900	59 900	168 300	353 000
Översättare	6 800	24 900	74 400	277 100	438 600
Samtliga konstnärer	0	8 000	62 200	190 000	393 600
Samtliga näringsidkare	0	0	31 100	267 500	814 200

Tabell 29. Omsättning i enskild näringsverksamhet med konstnärlig inriktning 2005 för konstnärgruppen 20–64 år efter konstområde

Konstområde	P10	P25	Median	P75	P90
Bild och form	0	1 500	37 400	136 000	317 600
Dans	0	13 200	61 500	240 300	651 400
Film	0	13 000	79 900	201 000	406 800
Musik	0	9 000	60 900	183 200	365 900
Musikal	2 700	32 000	160 100	331 100	603 300
Ord	500	21 400	92 300	233 800	407 400
Teater	0	23 200	111 300	320 300	591 400
Samtliga grupper	0	8 000	62 200	190 000	393 600

Tabell 30. Omsättning i handelsbolag 2005 efter typ av verksamhet för hela befolkningen respektive konstnärgruppen 20–64 år

Typ av verksamhet	P10	P25	Median	P75	P90
Samtliga i befolkningen med handelsbolag	0	0	102 900	721 000	1 849 800
Samtliga i befolkningen med handelsbolag med konstnärlig eller okänd inriktning	0	0	0	36 300	352 300
Samtliga i befolkningen med handelsbolag med konstnärlig inriktning	0	1 500	53 000	201 400	608 700
Personer i konstnärgruppen med handelsbolag	0	9 800	119 600	380 200	822 000
Personer i konstnärgruppen med handelsbolag med konstnärlig eller okänd inriktning	0	0	81 400	303 300	662 700
Personer i konstnärgruppen med handelsbolag med konstnärlig inriktning	0	45 000	151 600	438 700	803 500

Tabell 31. Omsättning i handelsbolag med konstnärlig inriktning 2005 för konstnärgruppen 20–64 år efter konstområde

Konstområde	P10	P25	Median	P75	P90
Bild och form	29 200	59 200	139 700	331 600	499 300
Dans	60 400	273 500	329 700	475 600	546 400
Film	70 000	152 400	171 800	749 200	749 200
Musik	0	43 500	121 200	365 000	818 000
Musikal	0	93 000	311 900	896 400	1 124 500
Ord	0	33 100	158 100	476 100	720 600
Teater	0	14 600	167 900	534 200	720 200
Samtliga konstnärer	0	45 000	151 600	438 700	803 500

Tabell 32. Kapitalinkomst 2005 för konstnärgruppen 20–64 år.
 Medianvärde samt gränsvärden för de 10 respektive 25 procent
 som har lägst inkomst och för de 10 respektive 25 procent som har högst inkomst

Yrkeskategori	P 10	P 25	Median	P 75	P 90
Bildkonstnär	-17 600	-4 600	0	600	10 100
Clown/Cirkus/Artist	-29 400	-10 600	-500	100	7 600
Dansare	-26 000	-10 200	0	300	3 700
Dans- och covermusik	-30 100	-17 400	-6 600	0	1 600
Dramatiker/Dramaturg	-38 800	-13 300	-200	400	27 900
Filmare	-28 100	-8 600	0	500	16 000
Fotograf	-22 400	-9 100	0	600	16 100
Författare, facklitteratur	-36 200	-16 200	-2 300	2100	22 900
Författare, skönlitteratur	-26 700	-11 000	-600	500	12 400
Jazz/Folk/Rock	-26 300	-13 000	-1 300	100	7 900
Kompositör	-27 700	-12 700	-700	100	6 200
Konsthantverkare	-20 900	-6 000	0	1 200	15 500
Konstmusik	-35 100	-21 100	-7 500	0	7 300
Koreograf	-24 000	-11 100	-500	800	7 800
Musikalartist	-25 500	-11 900	-1 500	100	4 200
Musiker/komponist	-23 800	-12 200	-600	300	6 900
Scenograf	-30 200	-15 900	-2 500	100	8 600
Skådespelare	-29 400	-12 900	-1 200	200	9 100
Teaterregissör	-33 700	-15 300	-2 100	200	8 400
Tecknare	-27 800	-12 200	0	1 100	17 200
Tonsättare	-36 600	-14 400	-1 300	300	8 300
Översättare	-24 500	-7 800	-500	900	18 800
Samtliga konstnärer	-27 600	-12 000	-600	300	10 400
Hela befolkningen	-27 200	-13 500	-2 200	0	6 700

Tabell 33. Nettoförmögenhet 2005 för konstnärgruppen 20–64 år.
 Medianvärde samt gränsvärden för de 10 respektive 25 procent
 som har lägst inkomst och för de 10 respektive 25 procent som har högst inkomst

Yrkeskategori	P 10	P 25	Median	P 75	P 90
Bildkonstnär	-431 200	-226 100	14 200	688 600	1 669 200
Clown/Cirkus/Artist	-245 900	-86 400	60 500	633 200	1 353 900
Dansare	-294 600	-135 100	10 800	587 000	1 388 400
Dans- och covermusik	-200 000	-72 400	33 700	370 300	990 600
Dramatiker/Dramaturg	-251 700	-77 800	343 600	1087 800	2 316 200
Filmare	-331 400	-156 900	86 100	837 400	1 936 100
Fotograf	-350 700	-165 000	22 800	669 400	1 652 300
Författare, facklitteratur	-223 200	-6 300	487 500	1355 700	2 563 600
Författare, skönlitteratur	-263 500	-83 200	131 200	883 400	1 818 500
Jazz/Folk/Rock	-313 100	-119 700	24 000	572 200	1 563 500
Kompositör	-315 600	-136 900	0	338 100	1 282 500
Konsthantverkare	-424 200	-282 000	8 500	657 700	1 710 800
Konstmusik	-365 600	-84 800	322 200	967 100	1 766 000
Koreograf	-344 400	-141 100	78 700	758 900	1 605 800
Musikalartist	-301 500	-159 600	8 100	465 900	1 219 300
Musiker/komponist	-351 000	-165 200	51 600	648 400	1 659 500
Scenograf	-212 700	-43 000	228 800	986 800	1 876 400
Skådespelare	-300 100	-131 500	122 500	843 600	1 806 400
Teaterregissör	-310 000	-130 700	121 100	964 200	2 154 500
Tecknare	-347 900	-137 100	149 500	909 600	1 842 200
Tonsättare	-488 300	-249 900	145 000	824 600	1 804 400
Översättare	-219 300	-44 800	280 900	1188 900	2 252 200
Samtliga konstnärer	-345 200	-137 800	96 300	775 400	1 746 800
Hela befolkningen	-169 800	-36 000	90 900	584 100	1 447 000

Tabell 34. Andelen i konstnärgruppen respektive befolkningen 20–64 år med inkomst av vissa transfereringar/bidrag 2005

Typ av transferering/bidrag	Konstnärer			Befolkningen		
	Kvinnor	Män	Totalt	Kvinnor	Män	Totalt
Arbetsmarknadsstöd	33,4	26,8	29,9	14,2	12,1	13,1
Sjukpenning	15,1	8,8	11,7	16,7	9,5	13,0
Sjuk- och aktivitetsersättning	5,1	4,5	4,8	12,6	8,1	10,3
Ekonomiskt bistånd	2,5	2,8	2,7	4,2	4,1	4,2
Bostadsbidrag	7,8	4,7	6,1	8,0	3,6	5,8
Barnbidrag	40,4	34,8	37,4	38,3	30,1	34,2
Föräldrapenning	17,7	15,3	16,4	20,9	15,5	18,2
Studiemedel	9,6	6,1	7,7	9,7	6,4	8,0

Tabell 35. Andelen konstnärer 20–64 år i respektive konstområde med inkomst av vissa transfereringar/bidrag 2005

Typ av transferering/bidrag	Bild och form	Dans	Film	Musik	Musikal	Ord	Teater
Arbetsmarknadsstöd	27,3	42,1	32,4	27,0	48,7	15,1	43,3
Sjukpenning	12,3	12,6	12,9	9,9	9,9	15,3	10,8
Sjuk- och aktivitetsersättning	6,1	1,2	2,5	3,0	3,9	11,8	2,0
Ekonomiskt bistånd	3,3	1,1	2,9	2,3	1,9	3,8	1,8
Bostadsbidrag	8,3	5,2	7,0	4,5	4,7	6,5	5,1
Barnbidrag	36,2	32,4	36,3	40,5	28,1	34,3	40,4
Föräldrapenning	14,6	18,1	18,2	19,4	11,0	14,4	16,2
Studiemedel	8,5	13,5	12,5	5,8	10,3	4,3	8,6

Tabell 36. Andelen i konstnärgruppen 20–64 år med inkomst av vissa transfereringar/bidrag 2005. Konstnärerna grupperade efter den sammanräknade förvärvsinkomstens sammansättning med avseende på löneinkomst och inkomst av näringsverksamhet

Typ av transferering/bidrag	Grupp 1	Grupp 2	Grupp 3	Grupp 4	Grupp 5
Arbetsmarknadsstöd	38,2	16,1	10,3	6,1	24,5
Sjukpenning	10,4	11,4	17,3	17,1	12,3
Sjuk- och aktivitetsersättning	2,6	2,2	2,1	4,5	24,9
Ekonomiskt bistånd	2,3	0,6	0,8	1,3	10,2
Bostadsbidrag	5,9	3,7	5,0	5,3	11,9
Barnbidrag	37,1	46,2	38,9	40,1	25,6
Föräldrapenning	16,6	21,1	17,4	17,4	8,3
Studiemedel	9,0	3,3	4,2	2,9	10,5

Tabell 37. Andelen i konstnärgruppen 20–64 år med arbetsmarknadsstöd 2005 samt medianbelopp för arbetsmarknadsstöd 2005

Yrkeskategori	Andel med arbetsmarknadsstöd	Medianbelopp för arbetsmarknadsstöd
Bildkonstnär	33,0	67 800
Clown/Cirkus/Artist	31,4	63 100
Dansare	42,8	57 100
Dans- och covermusik	35,2	89 400
Dramatiker/Dramaturg	23,2	79 700
Filmare	32,4	60 000
Fotograf	18,8	50 300
Författare, facklitteratur	12,6	67 300
Författare, skönlitteratur	16,4	69 800
Jazz/Folk/Rock	33,6	73 900
Kompositör	25,8	59 600
Konsthantverkare	21,9	63 300
Konstmusik	17,9	32 600
Koreograf	38,7	70 000
Musikalartist	48,7	59 900
Musiker/komponist	38,5	80 600
Scenograf	35,3	72 000
Skådespelare	46,0	67 500
Teaterregissör	43,9	71 300
Tecknare	13,8	57 300
Tonsättare	10,6	64 700
Översättare	12,9	44 200
Samtliga konstnärer	29,9	66 300

Tabell 38. Nettoinkomst 2005 för konstnärgruppen 20–64 år.

Medianvärde samt gränsvärden för de 10 respektive 25 procent

som har lägst inkomst och för de 10 respektive 25 procent som har högst inkomst

Yrkeskategori	P 10	P 25	Median	P 75	P 90
Bildkonstnär	25 600	74 000	122 200	167 100	218 100
Clown/Cirkus/Artist	75 400	112 000	158 400	215 700	264 300
Dansare	73 100	114 100	163 700	210 100	258 800
Dans- och covermusik	95 000	132 100	169 200	203 100	249 800
Dramatiker/Dramaturg	73 500	122 400	175 400	244 200	321 000
Filmare	42 900	94 300	143 500	206 300	266 800
Fotograf	28 300	78 700	129 500	185 600	250 600
Författare, facklitteratur	61 500	123 800	192 500	265 300	329 300
Författare, skönlitteratur	66 500	113 600	163 200	223 200	292 500
Jazz/Folk/Rock	65 600	113 000	158 600	213 000	270 200
Kompositör	49 100	96 000	141 900	190 500	259 000
Konsthantverkare	22 100	63 300	114 900	170 300	228 000
Konstmusik	121 700	180 800	229 600	262 800	303 800
Koreograf	70 900	112 300	175 600	230 600	292 000
Musikalartist	69 900	115 300	155 300	206 700	261 400
Musiker/komponist	57 700	91 100	149 000	198 500	239 100
Scenograf	106 700	152 800	194 400	233 600	286 000
Skådespelare	110 300	145 200	188 200	235 900	296 700
Teaterregissör	86 300	136 900	189 600	250 400	323 000
Tecknare	35 500	86 200	137 200	201 100	277 800
Tonsättare	45 000	94 600	143 100	218 200	294 100
Översättare	70 600	123 500	176 200	229 300	280 900
Samtliga konstnärer	55 300	108 200	160 900	220 600	276 400
Hela befolkningen	78 800	125 100	172 600	223 900	285 900

Tabell 39. Nettoinkomst 2005 för konstnärgruppen 20–64 år efter konstområde

Konstområde	P10	P25	Median	P75	P90
Bild och form	25 800	73 100	123 300	172 600	229 900
Dans	72 500	114 000	166 700	213 800	266 700
Film	42 900	94 300	143 500	206 300	266 800
Musik	75 800	128 000	183 300	239 300	282 800
Musikal	69 900	115 300	155 300	206 700	261 400
Ord	65 700	117 500	174 000	241 900	308 900
Teater	103 400	143 800	187 800	235 900	296 300
Samtliga konstnärer	55 300	108 200	160 900	220 600	276 400

Tabell 40. Nettoinkomstens sammansättning 2005 för befolkningen 20–64 år

Inkomstslag	Andel av nettoinkomsten, procent		
	Kvinnor	Män	Samtliga
Löneinkomst	66,9	72,6	70,1
Inkomst av näringsverksamhet	1,6	3,2	2,5
Kapitalinkomst	5,1	8,8	7,2
Studiemedel	2,8	1,4	2,0
Föräldrainkomst	6,6	2,4	4,2
Pension	2,5	2,7	2,6
ASSA ¹	12,5	7,8	9,8
Behovsprövade bidrag	2,1	1,2	1,6
Totalt	100	100	100

1) ASSA är Arbetsmarknadsstöd, Sjukpenning och Sjuk- och Aktivitetsersättning.

Tabell 41. Nettoinkomstens sammansättning 2005 för konstnärgruppen 20–64 år

Inkomstslag	Andel av nettoinkomsten, procent		
	Kvinnor	Män	Samtliga
Löneinkomst	56,3	62,8	59,9
Inkomst av näringsverksamhet	9,1	10,3	9,8
Kapitalinkomst	7,6	7,3	7,4
Studiemedel	2,6	1,6	2
Föräldrainkomst	6,4	3,2	4,6
Pension	1,5	1,7	1,6
ASSA ¹	15,1	12,0	13,4
Behovsprövade bidrag	1,4	1,1	1,2
Totalt	100	100	100

1) ASSA är Arbetsmarknadsstöd, Sjukpenning och Sjuk- och Aktivitetsersättning.

Tabell 42. Andelen i konstnärgruppen 20–64 år med självförsörjningsandel på 100 procent respektive större än 90 procent samt andelen med bidragsandel större än 50 procent 2005

Yrkeskategori	Andelen med självförsörjningsandel = 100 procent	Andelen med självförsörjningsandel > 90 procent	Andelen med bidragsandel > 50 procent
Bildkonstnär	24,3	37,3	23,1
Clown/Cirkus/Artist	22,4	43,8	11,9
Dansare	23,0	35,6	12,6
Dans- och covermusik	30,3	49,7	21,8
Dramatiker/Dramaturg	29,3	51,8	15,2
Filmare	26,4	42,7	13,6
Fotograf	27,3	46,8	11,5
Författare, facklitteratur	32,7	56,8	13,8
Författare, skönlitteratur	26,4	46,8	20,1
Jazz/Folk/Rock	28,4	47,2	15,5
Kompositör	30,0	44,8	18,8
Konsthantverkare	27,5	43,9	12,5
Konstmusik	30,6	65,2	3,7
Koreograf	16,9	37,3	11,3
Musikalartist	20,6	39,3	18,8
Musiker/komponist	25,9	41,9	19,0
Scenograf	29,5	48,9	10,3
Skådespelare	20,1	39,9	13,9
Teaterregissör	23,1	42,1	15,8
Tecknare	32,2	51,6	9,5
Tonsättare	35,1	62,2	8,0
Översättare	39,0	58,6	12,0
Samtliga konstnärer	26,6	46,1	15,1
Hela befolkningen	31,0	52,2	15,2

11. Bilagor forts.

Bilaga 2: Yrkeskategorier, konstområden och yrken

Yrkeskategorier

Bildkonstnär

KN-yrke: Bildkonstnär, Textilkonstnär.

Clown/Cirkus/Artist

KN-yrke: Skådeartist, Clown. **Teateryrke:** Clown, Artist, Cirkusartist.

Dansare

KN-yrke: Dansare. **Teateryrke:** Dansare, Balettmästare.

Dans- och covermusik

SMF-yrke: Covermusik.

Dramatiker/Dramaturg

KN-yrke: Dramaturg. **FF-yrke:** Dramatiker. **Teateryrke:** Dramatiker, Manuskriptfattare (film), Dramaturg.

Filmare

KN-yrke: Filmare. **SMF-yrke:** Film/Video/Reklamproducent. **Teateryrke:** Filmare, Filmregissör, Dokumentärfilmare, Filmanimator, Filmfotograf (A), Filmklippare/Redigerare, Filmfotograf (B), Videofotograf.

Fotograf

KN-yrke: Fotografer. **FF-yrke:** Fotograf. **Teateryrke:** Stillbildsfotograf.

Författare, facklitteratur

FF-yrke: Författare, facklitteratur.

Författare, skönlitteratur

FF-yrke: Författare, skönlitteratur.

Jazz/Folk/Rock

KN-yrke: Jazzmusiker, Folkmusiker, Vissångare, Rock- och popmusiker, Teatermusiker. **SMF-yrke:** Jazzmusik, Rock & pop, Folkmusik, Kapellmästare.

Kompositör

KN-yrke: Kompositörer. **SMF-yrke:** Musikarrangör, Beställningsmusik (Jinglar m.m.), Textförfattare.

Konsthantverkare

KN-yrke: Arkitekter, Form textil, Form övriga, Glas, Keramiker, Silver/Metall, Trä, Övriga.

Konstmusik

KN-yrke: Instrumentalister, Sångare. **SMF-yrke:** Kammarmusik, Klassisk musik, Korist, Kyrkomusiker, Repetitör, Musikledare (kör eller ork m.m.). **SYMF-yrke:** Musiker konstmusik, Sångare, Sångare konstmusik, Dirigent, Musiker.

Koreograf

KN-yrke: Koreograf. **Teateryrke:** Koreograf.

Musikalartist

SMF-yrke: Musikalartist, trubadur. **Teateryrke:** Musikalartist, Showartist, Musikartist.

Musiker/komponist

SMF-yrke: Musiker och kompositörer.

Scenograf

KN-yrke: Kostymtecknare, Ljussättare, Scenograf. **Teateryrke:** Kostymmästare, Ljussättare (Frilans), Scenograf, Belysningsmästare.

Skådespelare

KN-yrke: Skådespelare, Dockspelare, Mimare. **Teateryrke:** Skådespelare, Mimare, Dockskådespelare.

Teaterregissör

KN-yrke: Teaterregissör. **Teateryrke:** Teaterregissör.

Tecknare

KN-yrke: Tecknare/Illustratörer. **FF-yrke:** Tecknare/Illustratör.

Tonsättare

KN-yrke: Tonsättare.

Översättare

FF-yrke: Översättare.

Konstområden

Bild och form

Bildkonstnär
Konsthantverkare
Fotograf
Tecknare

Dans

Dansare
Koreograf

Film

Filmare

Musik

Tonsättare
Jazz/Folk/Rock
Kompositör
Konstmusik
Musiker/komponist
Dans- och covermusik

Musikal

Musikalartist

Ord

Författare, facklitteratur
Författare, skönlitteratur
Dramatiker/Dramaturg
Översättare

Teater

Clown/Cirkus/Artist
Skådespelare
Teaterregissör
Scenograf

